



Laboratoire
de l'Égalité

Partager
une culture commune de l'égalité
entre les femmes et les hommes.

RAPPORT D'ACTIVITÉ 2025



2010 – 2025 : 15 années d’actions	3
Mot de la présidente	9
1. Formuler des propositions concrètes pour faire avancer l’égalité professionnelle entre les femmes et les hommes	11
1.1 Thématiques phares en 2025	11
2. Développer une culture commune de l’égalité par la création d’espaces de débats, la diffusion d’outils pédagogiques et de projets de sensibilisation	13
2.1 Productions	13
2.2 Evénements	15
2.2.1 Rendez-vous de l’égalité	15
2.2.2 Interventions	18
2.2.4 Les Pages de l’Egalité	22
2.3 Diffusion des thématiques du Laboratoire de l’Egalité	24
2.3.1 Interpeller et sensibiliser : livre collectif, communiqués et tribunes	24
2.3.2 Partenariats	25
2.3.3 Contributions	26
2.3.4 Newsletters	26
2.3.5 Visibilité Web et médias	27
2.3.6 Productions des membres	28
2.3.7 Événements honorifiques et obtention de prix	29
2.3.8 Relations institutionnelles	29
3. La gouvernance	30
3.1 Instances et équipes, organisation du Laboratoire de l’Egalité	30
3.2 Partenaires	34
Annexes :	36

2010 – 2025 : 15 années d'actions

2010 est l'année de la création du Laboratoire, de la structuration et du rassemblement des acteurs et actrices de l'égalité. Le Laboratoire apparaît en tant que force de proposition, avec des mesures pour améliorer les retraites des femmes, qui permettent de faire émerger ce sujet dans le débat public. C'est un premier travail fondateur, qui pose concrètement les objectifs du Laboratoire de l'Égalité et les méthodes d'action dont il se dote pour les atteindre.

2011 est une année charnière. La perspective des élections présidentielle et législatives de 2012 oriente une partie de la stratégie. Il est décidé de rédiger un pacte formulant des propositions pour l'égalité entre les femmes et les hommes, et de le soumettre aux candidates et candidats à l'élection présidentielle. Ce Pacte pour l'égalité est présenté en juin 2011, et soutenu par un tour de France.

2012 est l'année de la concrétisation. Plusieurs candidates et candidats à l'élection présidentielle signent le Pacte pour l'égalité. Le nouveau gouvernement concrétise son engagement au travers de la création d'un Ministère des droits des femmes. Les actions de lobbying auprès des décideurs publics et économiques se développent afin de pousser les propositions du Pacte. Le Laboratoire de l'Égalité élargit son champ d'action au-delà des grandes entreprises (professions libérales, employé.es des services à domicile, fonction publique, entrepreneuriat féminin...) et crée son club des partenaires. Une campagne de sensibilisation grand public sur l'invisibilité des femmes dans l'entreprise est lancée.

2013 est l'année de la diversification des méthodes d'intervention. Le Laboratoire de l'Égalité lance son Laboratoire des stéréotypes afin de changer les représentations sur les rôles des femmes et des hommes dans le monde de l'éducation, du travail et des médias. Il développe un travail de fond sur différents sujets peu relayés par les pouvoirs publics et privés ou non abordés sous le prisme de l'égalité, comme la place des femmes dans la culture ou l'impact de la réforme des rythmes scolaires sur l'articulation vie professionnelle/familiale des parents. Pour faire face à une demande croissante de sensibilisation aux questions d'égalité, le Laboratoire développe différents formats de rencontres adaptés à chacune et à chacun : états généraux de l'égalité, colloque sur la réforme des rythmes scolaires et l'égalité, dîner-débat à l'Assemblée nationale, rencontre au Grand Orient de France, journée de conférences et animations dans le cadre du Salon de l'éducation.

2014 est l'année de la réflexion sur les défis restant à relever en matière d'égalité. Depuis la création du Laboratoire de l'Égalité en 2010, les organisations agissant en faveur de l'égalité professionnelle femmes-hommes se développent, le Ministère des droits des femmes se fait le relais des propositions, développe des mesures incitatives et/ou coercitives et initie des actions pour doter les acteurs et actrices de l'égalité d'outils de sensibilisation. Le Laboratoire de l'Égalité engage donc une réflexion interne sur les prochains défis à relever en matière d'égalité et définit les futures thématiques de recherche, et les sujets d'interpellation des décideurs politiques et économiques pour la période 2014-2016. Il développe des rencontres « Les Rendez-vous de l'égalité » à Paris et en régions. Enfin, le Laboratoire de l'Égalité lance sa collection de livres « Egale à Égal », ouvrages à destination de tous les publics.

2015 est l'année de la consolidation. L'association poursuit la déclinaison de son plan d'action 2014- 2016. Toujours avec le souci d'articuler les travaux d'expert.es et les besoins exprimés par les entreprises ou les institutions publiques, le Laboratoire de l'Égalité poursuit son objet social en déclinant conjointement production d'outils sectoriels (Pacte pour l'égalité dans les professions libérales réglementées, Guide égalité pour les TPE-PME,) événements et outils grand public (organisation d'un événement pour le 8 mars au Conseil régional d'Ile-de-France sur la thématique de l'orientation professionnelle, mise en place de partenariats). Les équipes bénévoles et opérationnelles s'attèlent notamment à soutenir et intensifier la promotion de la collection « Egale à Égal », qui propose 4 nouveaux titres par an (sous la forme d'événements, diffusions, ventes, relais médiatiques...). Le Laboratoire continue l'organisation des « Rendez-vous de l'égalité » à Paris et en régions afin d'offrir au grand public un temps d'échange régulier en présence d'expert.es issu.es de différents milieux de la société et aussi pour répondre à une demande de diffusion des travaux du Laboratoire, notamment en région. 2015 est aussi l'année du lancement d'un grand projet, celui de la refonte du site internet. Enfin, il prolonge les connexions entre action et réflexion, comme en témoigne le nombre important de manifestations auxquelles sont invité.es les membres et expert.es, par des interpellations de décideur.es politiques et économiques (action fiscalité dans le cadre de l'imposition à la source, actions régionales 2015, etc.).

2016 est l'année de l'ouverture. Alors que le quinquennat présidentiel touche à sa fin, le Laboratoire de l'Égalité fête ses six ans et organise en juin un grand événement à cette occasion. Il est aussi sollicité par le Ministère des affaires sociales et de la santé pour organiser une table ronde autour du 8 mars, l'occasion de mettre en valeur les auteurs et autrices de la collection égale à égal. Le Laboratoire s'engage dans deux principales mutations : une refonte de ses statuts et de son site internet dans un esprit d'une plus grande ouverture à l'égard des acteurs et actrices de l'égalité et des citoyen.nes. Le Laboratoire poursuit également l'élaboration d'un guide pratique à destination des TPE-PME, dont le but est de faciliter la mise en place des plans mixité et égalité dans ces entreprises. La collaboration avec les Éditions Belin continue à porter ses fruits et quatre nouveaux ouvrages sont publiés. C'est également une année de grande mobilisation pour les membres du Conseil d'administration et surtout du bureau qui doivent pallier l'absence de coordinateur.trice pendant près de six mois. C'est fort d'un enthousiasme renouvelé et d'un nouvel élan - auquel a contribué l'implication de beaucoup de nouveaux.elles membres – que le Laboratoire se tourne vers la préparation des élections présidentielle et législatives de 2017. C'est l'occasion de faire le bilan du quinquennat de François Hollande, à la lumière des mesures proposées dans le Pacte pour l'égalité 2012. Encore une fois, le Laboratoire démontre sa capacité à réunir les acteurs et les actrices de l'égalité, pour développer une réflexion sur les acquis de ces dernières années, mais aussi et surtout travailler ensemble sur les perspectives d'avenir.

2017 est l'année du renouveau et de l'expansion. Le début de l'année est marqué par l'accueil d'une nouvelle équipe permanente et par l'expansion du nombre de bénévoles. La création de pôles communication et partenariat permet d'adopter de nouvelles stratégies de développement. Plusieurs groupes de travail sont créés au sein du Comité d'Orientation. Le Laboratoire peut ainsi mieux accroître son expertise sur les sujets d'actualité liés à l'égalité professionnelle entre les femmes et les hommes. Le Laboratoire de l'Égalité soumet à la signature des candidat.es des élections présidentielles et législatives un nouveau Pacte pour l'égalité, qui lui servira de colonne vertébrale d'action et de réflexion pour les années à venir. Au cours de cette période riche en événements électoraux, il ne manque pas une occasion pour réaffirmer la

nécessité d'une parité effective dans toutes les instances politiques. Le guide égalité à destination des TPE-PME et trois ouvrages inédits de la collection égale à égal rejoignent la longue liste des publications du Laboratoire. Plusieurs Rendez-vous de l'égalité sont organisés afin de les promouvoir. Enfin, le Laboratoire propose un appel à changer la Constitution, accompagné d'une campagne de communication méthodique.

2018 est l'année de l'innovation parmi les thématiques traitées par le Laboratoire. Le Laboratoire de l'Égalité redéfinit et priorise les groupes de travail de son Comité d'orientation autour de sujets plus éclectiques d'actualité de l'égalité professionnelle. Dans le cadre de la réforme de l'apprentissage et la formation professionnelle du gouvernement, l'association s'engage pour une orientation scolaire moins sexuée et donc plus mixte. Le Laboratoire de l'Égalité, dont un des travaux principaux pour la période 2018-2019 est la lutte contre la précarité des femmes, initie un Pacte sur le sujet par une approche systémique dont l'objectif est d'établir des propositions concrètes portant sur le temps partiel, la monoparentalité et l'éloignement des femmes de l'emploi. En février, est publié l'ouvrage « Le sexe des mots : un chemin vers l'égalité » de la collection Egale à Egal ; écrit par Claudie Baudino, politologue, spécialiste en linguistique et des politiques d'égalité femmes-hommes. Ce livre apporte une démonstration rigoureuse de l'importance du langage et du choix des mots pour promouvoir l'égalité entre les sexes. Il dessine des pistes pour accorder l'usage des mots à la promotion de l'égalité entre les femmes et les hommes. L'association s'empare également du sujet de l'Intelligence Artificielle à travers les problématiques autour de la reproduction de biais sexistes dans la création et l'utilisation des algorithmes et de l'absence d'une réelle mixité dans le secteur numérique. Ce thème deviendra un des sujets phares du Laboratoire de l'Égalité pendant la période 2018-2019. Enfin, dans le cadre de la réforme du système des retraites, le Laboratoire de l'Égalité souhaite de nouveau alerter les décideurs politiques sur l'importance de la création d'un modèle de retraite plus égalitaire entre les femmes et les hommes. Ce sujet, déjà traité par le Laboratoire de l'Égalité en 2010 et en 2013, fait de l'association un organisme clé dans l'appréhension de cette question sociale incontournable.

2019 est l'année de l'approfondissement et de la mise en lumière de nos travaux. En 2019, le Laboratoire de l'Égalité poursuit son implication dans trois grands thèmes d'actualité : Femmes & retraite, Femmes et précarité, Femmes & intelligence artificielle. Les retraites encapsulent toutes les inégalités subies au cours de la vie professionnelle : temps partiels subis, congés maternité, interruptions de carrières, etc. Tous ces facteurs caractéristiques de la carrière de nombreuses femmes se répercutent directement sur les montants des pensions. Encore aujourd'hui les écarts de pension sont de 42% en droit direct. Le numérique et l'intelligence artificielle sont au cœur des entreprises et de nos vies quotidiennes. Les femmes sont minoritaires et parfois invisibles dans ces secteurs de l'économie. Cette absence de mixité au sein des métiers du numérique a pour conséquence la reproduction des stéréotypes dans les algorithmes. Une part importante de l'avenir de l'égalité se joue là, incontestablement. Les femmes en situation de précarité professionnelle sont invisibles, elles aussi. En situation de monoparentalité, à temps partiel ou face à une réinsertion professionnelle difficile, elles subissent de plein fouet les aléas de la vie. Ces projets ont été menés à bien grâce à plusieurs partenariats publics et privés impliqués dans nos réflexions et avec le recrutement de stagiaires et volontaires en service civique chargés de la coordination des différents thèmes. C'est ainsi que chacun des groupes de travail a été animé de façon plus soutenue et a intégré des partenaires extérieurs dans ses réflexions. La prise de conscience de l'opinion publique pour l'égalité entre les femmes et les hommes nous a par ailleurs permis un plus grand rayonnement. Presque une décennie a passé depuis la création du

Laboratoire de l'Égalité, notre environnement a changé et il est temps aujourd'hui de construire le futur de l'association pour poursuivre plus efficacement ses multiples actions. Dans ce but, une réflexion stratégique continue à être menée par le Conseil d'administration.

2020 est une année riche en productions, malgré la crise. En 2020, le Laboratoire de l'Égalité a déménagé à la Cité Audacieuse, au 9 rue de Vaugirard à Paris. Cette ancienne école de garçons est aujourd'hui un lieu d'accueil d'associations œuvrant pour l'égalité femmes-hommes et les droits des femmes et nous avons la chance d'en faire partie. Changement également cette année de coordinatrice de l'association, Mathilde Haulon remplaçant Cécile Girard, qui s'occupait de la gestion de l'association depuis plus de trois ans. Par ailleurs, comme toutes les structures, le Laboratoire de l'Égalité a dû composer avec le bouleversement mondial de la crise sanitaire de covid-19. Télétravail, réunions à distance et événements en visioconférences sont devenus habituels. Nous nous sommes adaptés et cette année a été finalement très fructueuse : sortie de notre Livre Vert « Refonte du système des retraites », de notre Pacte pour lutter contre la précarité des femmes, de celui pour une Intelligence artificielle égalitaire entre les femmes et les hommes, et d'un livret « Le saviez-vous ? » sur les aidantes non professionnelles. Nous avons également continué nos travaux sur l'égalité au travail dans les TPE et PME ainsi que nos recherches sur l'émancipation économique des femmes. Comme chaque crise, celle que nous vivons est une grande menace pour l'égalité femmes-hommes et les droits des femmes. Dans ce contexte si particulier, proposer des mesures concrètes pour faire avancer ces droits, et éviter qu'ils reculent, est crucial. Cette crise fait également émerger de nouveaux sujets d'études pour le Laboratoire de l'Égalité, comme l'impact de la situation sanitaire et économique sur la précarité des femmes, les enjeux du télétravail ou encore les inégalités femmes-hommes dans l'insertion professionnelle des jeunes, qui est rendue plus compliquée en ce moment. Le Laboratoire de l'Égalité a rédigé quatre notes en lien avec la crise sanitaire, dans le cadre de la remontée au Président de la République de notes d'actualité des associations représentées au CESE, afin que l'égalité femmes-hommes reste un sujet de premier plan dans le débat public.

2021 est l'année de la célébration des réalisations du Laboratoire de l'Égalité, et de la projection dans l'avenir. Le Laboratoire a en effet fêté, en 2021, ses 10 ans. Si la crise sanitaire a retardé cet anniversaire, il n'était pas pour autant question qu'il soit oublié. Le retour sur l'histoire et les productions du Laboratoire entrepris dans le cadre de cette célébration a permis de faire le point sur le travail conséquent réalisé sur de nombreuses thématiques et de réinvestir tous ces travaux, passés comme actuels. 2021 a par ailleurs été le théâtre d'un travail de réflexion sur l'élection présidentielle à venir, et le pacte pour l'égalité qui a été proposé à la signature des candidates et candidats. Ce pacte, devenu une marque de fabrique du Laboratoire, compte en 2021 314 propositions, qui sont la vitrine des avancées du Laboratoire. Ces propositions ont été nourries par les réflexions menées tout au long de l'année par les différents groupes de travail actifs du Laboratoire de l'Égalité. La célébration du travail réalisé a également été l'occasion pour le Laboratoire d'investir les liens avec sa communauté, et de la développer. L'année 2021 a été marquée par l'organisation de divers événements par les différents groupes pour mettre en lumière leurs réflexions auprès de nombreuses personnes : en juin, le mois de l'intelligence artificielle égalitaire, ponctué par 5 rencontres, un colloque sur les aidantes non professionnelles, un autre sur l'insertion professionnelle des jeunes femmes... L'année a enfin été clôturée par un événement anniversaire qui revenait sur les dix dernières années du Laboratoire de l'Égalité et présentait en exclusivité le pacte pour l'égalité 2022. En plus de la participation active de notre réseau à nos événements, la communauté du Laboratoire a également été mobilisée à travers les réseaux sociaux. 2021 a ainsi vu une augmentation de

l'engagement sur tous ces réseaux, fruit d'une communication active et engageante.

2022 est l'année du déploiement de notre cœur de mission. Le Laboratoire de l'Égalité a su être force de rassemblement, de sensibilisation de l'opinion publique et bien sûr d'interpellation des décideurs privés et publics, en particulier dans la période pré-électorale. Le *Pacte pour l'Égalité 2022* a ainsi été proposé et approuvé par la majorité des candidat.e.s à l'élection présidentielle. Le Laboratoire de l'Égalité a continué d'endosser le rôle d'éclaireur qui lui est propre en renouvelant les thématiques étudiées et en formant de nouveaux groupes de réflexion afin de couvrir toujours plus d'aspects des inégalités professionnelles entre les femmes et les hommes. Nous avons notamment publié notre *Pacte pour l'Égalité de genre dans l'insertion professionnelle des jeunes* et lancé un nouveau groupe de travail sur le thème *Leadership et Plafond de verre*. Cette année fut aussi propice au développement de nouveaux partenariats et au déploiement des *Pages de l'Égalité* qui ont pu se dérouler pour la première fois en présentiel. 2022 est aussi l'année de changement de présidence et de bureau. Nous remercions chaleureusement Olga Trostiansky et Corinne Hirsch pour toutes ces années d'engagement à la présidence et au bureau du Laboratoire de l'Égalité et le Conseil d'Administration pour la confiance qu'il nous accorde. Le nouveau bureau, composé d'Aline Crépin, Muriel Garnier et Hana Foughali, veillera à faire fructifier ce magnifique héritage et aller encore plus loin dans notre mission de partager une culture commune de l'égalité entre les femmes et les hommes.

2023 est l'année de l'enrichissement thématique et de réalisations fortes permettant au Laboratoire de l'Égalité de maintenir son objectif principal : construire une culture commune de l'égalité tout en donnant des pistes d'amélioration en matière d'égalité professionnelle femmes-hommes aux entreprises, aux pouvoirs publics et au grand public. Nos travaux 2023 traversent ainsi le spectre professionnel, de l'entrée dans la vie active, avec nos focus sur les biais sexistes dans l'insertion professionnelle des jeunes, aux questions d'avancement de carrière traitées par le groupe *Leadership et Plafond de verre*. Les enjeux de conditions de travail sont abordés par nos travaux sur les aidantes salariées, ainsi que sur la santé des femmes actives. Enfin, nous avons aussi déployé notre expertise sur les métiers d'avenir, pour en assurer l'accès aux femmes. C'est la raison d'être du groupe de travail sur l'Intelligence Artificielle. L'année 2023 s'est concrétisée par la parution d'un guide des bonnes pratiques sur les aidantes salariées, un jeu de l'oie pour l'égalité co-construit avec des lycéen.nes, des interventions auprès d'étudiant.es, une enquête sur les bonnes pratiques en matière d'IA égalitaire, des éditions des *Pages de l'Égalité* mettant en avant des auteur.es inspirant.es, des travaux en commun avec d'autres associations comme la Cravate Solidaire et avec Arcé Avenir Femmes, des travaux préparatoires sur la santé des femmes au travail et sur la reprise de la collection *Égale à Égal* pour une mise en place en 2024... Le Laboratoire de l'Égalité reste à la pointe de ses thématiques.

2024 est l'année du déploiement territorial et de la consolidation de projets structurants permettant au Laboratoire de l'Égalité de poursuivre son objectif principal : faire progresser l'égalité femmes-hommes au plus près des réalités de terrain. Nos travaux se sont ainsi déployés sur l'ensemble du territoire, à travers des événements organisés en région, des interventions dans les lycées et les universités, ainsi que des initiatives visant à renforcer la sensibilisation et l'engagement des différents publics. C'est également une année charnière avec la relance de la collection *Égale à Égal*. Créée par le Laboratoire de l'Égalité, la collection *Égale à Égal* rassemble aujourd'hui 19 ouvrages qui ont tous comme objectif de faire joyeusement le ménage parmi les idées reçues et montrer les bénéfices individuels et collectifs d'une culture de l'égalité entre les femmes et les hommes. Initialement éditée par Belin jusqu'en 2021, la collection a pris un nouveau départ en

2024, sous la co-direction d'Isabelle Germain et de Pierre-Yves Ginet, grâce à une coédition entre le Laboratoire de l'Égalité et LNN Édition, le département éditorial du site d'information [LesNouvellesNews.fr](https://www.lesnouvellesnews.fr). Cette dynamique a permis de réaffirmer l'ambition du Laboratoire en matière de sensibilisation du grand public sur les enjeux d'égalité de genre. Dans ce cadre, la publication de l'ouvrage « *Bande dessinée : les femmes sortent de leur bulle* » de l'autrice Clara Authiat constitue un temps fort de l'année. Cet ouvrage analyse les mécanismes d'invisibilisation des créatrices dans le 9^e art, un secteur culturel majeur qui contribue à façonner les imaginaires collectifs. Les enjeux d'égalité professionnelle ont notamment été abordés par le groupe « Leadership et plafond de verre », qui a poursuivi ses travaux à travers des recueils de témoignages à Lyon et Montpellier, afin d'alimenter sa réflexion sur les freins à l'évolution des carrières des femmes. Cette étude de terrain visait à mieux comprendre la situation des femmes dirigeantes face à la persistance du sexisme au travail, au-delà du plafond de verre, et à identifier des pistes d'action. Les conditions de travail et la santé ont également une place importante, avec l'organisation à Chartres d'un événement consacré à la lutte contre l'invisibilisation des femmes et à la prise en compte de leur santé dans le monde professionnel. Enfin, le Laboratoire poursuit son engagement sur les enjeux d'avenir avec la publication de son Guide des bonnes pratiques pour une IA égalitaire entre les femmes et les hommes. Issu des travaux du groupe « Femmes et IA », ce guide vise à promouvoir des initiatives concrètes pour encourager le développement d'une intelligence artificielle véritablement inclusive et représentative dans les métiers de la Tech de demain.

Mot de la présidente

2025: 15 ans d'actions pour faire avancer l'égalité par la recherche, l'action et la transmission

L'année 2025, année du quinzième anniversaire de notre association, s'est malheureusement inscrite dans un contexte toujours aussi préoccupant pour les droits des femmes. En France, l'égalité professionnelle nécessite une vigilance constante, tant le recul semble aisé quand on regarde la scène internationale. Dans un contexte économique particulièrement difficile pour les associations françaises, fragilisées par la baisse des financements publics et privés, la mobilisation de la société civile reste plus que jamais indispensable.

Sur le terrain de l'égalité professionnelle, les avancées sont trop lentes. Les écarts de rémunération persistent, l'accès des femmes aux postes de direction demeure insuffisant, et les mécanismes structurels de discrimination continuent d'opérer. Ces constats renforcent la pertinence et la nécessité des travaux du Laboratoire de l'Égalité, qui se poursuivent, à tous les niveaux et dans tous les domaines pour promouvoir l'égalité femme/homme au travail.

Cette année marque notamment l'aboutissement des travaux du Leadership et plafond de verre, qui a poursuivi ses échanges et ses événements afin de recueillir des témoignages et d'approfondir sa réflexion sur les freins à l'évolution professionnelle des femmes. Ces recherches devraient donner lieu à la publication d'un guide de bonnes pratiques en 2026 destiné à accompagner les organisations dans la mise en œuvre de pratiques plus égalitaires et inclusives pour briser le plafond de verre et les discriminations.

Les enjeux autour de la santé des femmes et des conditions de travail demeurent une priorité pour le Laboratoire à travers l'organisation d'ateliers, de rencontres et d'études. En 2025, le groupe de travail a élargi son champ d'action aux enjeux de la ménopause, des TMS et de la santé mentale. À l'occasion de la Semaine pour la Qualité de Vie au Travail, le Laboratoire de l'Égalité a également mené une campagne de communication sur les impacts des conditions de travail sur la santé, le bien-être et les parcours professionnels des salarié.es.

Dans le prolongement de ces travaux, la collection Égale à Égal a accueilli un nouvel ouvrage consacré à la santé des femmes. Cette nouvelle édition "Femmes et santé : toujours une affaire d'hommes ?" de Muriel Salle et Catherine Vidal, démontre que si les femmes vivent plus longtemps, elles passent davantage d'années en mauvaise santé. Cet ouvrage propose une analyse actualisée des avancées et des défis restants, et plaide pour une approche plus équitable de la médecine au service de la santé de toutes et tous. Le Laboratoire de l'Égalité a donc à cœur de poursuivre le développement de la collection Égale à Égal avec cette parution accessible et documentée, qui met en lumière les inégalités persistantes en matière de santé, les biais qui affectent la prise en charge des femmes et les leviers d'action pour construire une approche plus égalitaire.

Rien de tout cela n'aurait été possible sans l'engagement remarquable des bénévoles qui font vivre notre association, ni sans le soutien fidèle de nos partenaires publics et privés, que je remercie très chaleureusement. Je tiens également à saluer l'implication du Conseil d'Administration et de son bureau, ainsi que le travail essentiel de notre équipe opérationnelle.

À l'occasion de ses 15 ans, le Laboratoire de l'Égalité affirme plus que jamais sa volonté d'agir, de sensibiliser et de proposer des solutions concrètes pour faire progresser l'égalité partout où elle se construit : dans les entreprises, dans les territoires, dans les politiques publiques et dans la société.

Aline Crépin, Présidente du Laboratoire de l'Egalité

1. Formuler des propositions concrètes pour faire avancer l'égalité professionnelle entre les femmes et les hommes

1.1 Thématiques phares en 2025

Intelligence Artificielle Égalitaire

En 2025, le groupe de travail Femmes et IA a poursuivi ses actions de sensibilisation et de plaidoyer en faveur d'une IA respectueuse de l'égalité entre les femmes et les hommes. À travers ses communications, le groupe a contribué à mettre en lumière les risques de reproduction et d'amplification des stéréotypes de genre par les algorithmes, ainsi que les enjeux liés à la sous-représentation des femmes dans les métiers de l'intelligence artificielle et du numérique. Dans le cadre de ses actions de communication et de plaidoyer, le groupe Femmes et IA a notamment été sollicité par la Présidence de la République pour contribuer au sommet de l'IA en proposant des plans d'actions en faveur de l'égalité dans le numérique. Le groupe a également collaboré avec des réseaux activement mobilisés sur ces thématiques tels que, Femmes et Bercy, avec la participation à la Commission Parité du 8 octobre 2025. Les publications réalisées au cours de l'année ont également permis de promouvoir les travaux de la collection Égale à Égal, en particulier l'ouvrage « L'intelligence artificielle, pas sans elles ! » nouvellement numérisé et disponible à la vente en format e-book, afin de sensibiliser un large public aux enjeux d'égalité dans le développement et l'usage des technologies numériques.

Les Aidantes Non Professionnelles

En 2025, le groupe de travail sur les aidantes non professionnelles a finalisé ses travaux consacrés à la « génération sandwich », ces femmes qui concilient activité professionnelle, parentalité et accompagnement d'un proche en perte d'autonomie.

À la suite de l'appel à témoignages lancé par le Laboratoire de l'Égalité en partenariat avec Audencia, plusieurs aidantes ont partagé leur expérience. Les témoignages recueillis ont donné lieu à la réalisation d'entretiens approfondis visant à mieux comprendre les réalités vécues par les femmes salariées assumant des responsabilités d'aide.

Par ailleurs, deux aidantes aux parcours complémentaires – l'une accompagnant sa mère atteinte d'un cancer et de la maladie de Parkinson, l'autre soutenant à la fois son fils autiste et ses parents vieillissants – ont participé à la production de deux épisodes immersifs de la série de podcasts Aider & s'entraider. À travers une immersion dans leur quotidien, ces épisodes mettent en lumière les défis liés à la conciliation entre emploi, vie familiale et responsabilités d'aide, ainsi que les répercussions de ces engagements sur les parcours professionnels et personnels.

Diffusés à partir d'octobre 2025 sur les principales plateformes d'écoute, ces podcasts contribuent à sensibiliser le grand public, les entreprises et les salariés aux enjeux spécifiques de la « génération sandwich ».

Santé des Femmes au Travail

Le groupe Santé des Femmes au Travail a élargi son périmètre d'action en 2025 pour intégrer les enjeux liés à la ménopause, aux troubles musculo-squelettiques (TMS) et à la santé mentale. En juin 2025, à l'occasion de la Semaine pour la Qualité de Vie au Travail, le Laboratoire de l'Égalité a mené une campagne de sensibilisation sur les enjeux de santé au travail des femmes. Les contenus diffusés ont porté sur la charge mentale, la prise en compte de la santé par les employeur-euses et les violences sexistes et sexuelles au travail, avec pour objectif de sensibiliser le public aux impacts des conditions de travail sur le bien-être et les parcours professionnels des femmes.

Le groupe a également contribué à l'organisation d'un événement consacré à la santé des femmes au travail à Nantes, réunissant expert-es, institutions et acteur-rices engagé-es sur ces enjeux. S'appuyant sur les résultats d'une enquête menée auprès de 750 femmes actives, cette rencontre a permis de mettre en lumière les principaux facteurs influençant la santé au travail des femmes et d'identifier des pistes d'action concrètes. À travers des temps d'échange et des ateliers collaboratifs, le groupe a favorisé la réflexion collective autour de la prévention, de l'accompagnement de la parentalité, de la santé mentale et de la lutte contre les discriminations et les violences sexistes et sexuelles au travail.

Leadership et Plafond de Verre

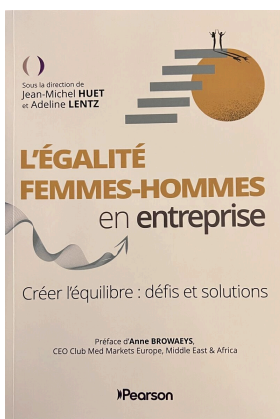
En 2025, le groupe de travail Leadership et Plafond de verre s'est concentré sur les enjeux d'égalité professionnelle en organisant des rencontres à Lyon et Montpellier. L'objectif était de recueillir les témoignages de femmes confrontées quotidiennement aux freins dans leur progression professionnelle, tels que les biais implicites, l'auto-censure, le manque de reconnaissance ou encore les pratiques de cooptation masculine. Ces interventions à travers le territoire ont permis d'alimenter la réflexion et les recherches du groupe sur les freins à l'évolution des carrières des femmes. Cette étude de terrain visait à mieux comprendre la situation des femmes dirigeantes face à la persistance du sexisme au travail, au-delà du plafond de verre, et à identifier des pistes d'action. En octobre 2025, le groupe a présenté une restitution de ses travaux d'enquête à la Cité Audacieuse. L'événement intitulé "Cinq ans après la loi Rixain, que vivent réellement les femmes cadres et dirigeantes ?" a été l'occasion de créer un temps d'échange fort autour des réalités vécues par plus de 600 femmes interrogées et de présenter des pistes d'action concrètes pour transformer les pratiques managériales et organisationnelles.

Égalité de Genre dans l'Insertion Professionnelle des Jeunes

Le groupe Insertion Professionnelle a poursuivi et renforcé ses actions en faveur de l'éducation et de l'insertion professionnelle des jeunes dans une démarche de co-construction avec les publics concernés. Cette dynamique s'illustre notamment par une intervention auprès de plusieurs classes de BTS du lycée privé des Petits Champs afin de sensibiliser les étudiant.es aux enjeux de l'égalité professionnelle. Le groupe a ainsi pu échanger avec les étudiant-es autour des stéréotypes de genre dans l'insertion professionnelle, des discriminations à l'embauche, des inégalités salariales, de l'articulation entre vie professionnelle et vie personnelle, ainsi que du sexisme au travail. De plus, le Laboratoire a également soutenu la tenue d'une journée de sensibilisation sur la place des femmes dans les filières mathématiques, organisée à La Sorbonne en mai 2025, en partenariat avec le CNRS et la Fondation La Main à la Pâte.

2. Développer une culture commune de l'égalité par la création d'espaces de débats, la diffusion d'outils pédagogiques et de projets de sensibilisation

2.1 Productions



- Participation à l'ouvrage collectif de NEOMA Business School aux éditions Pearson

Rédaction d'un chapitre intitulé "Pour une réelle prise en compte de l'égalité femmes-hommes dans le développement et l'utilisation de l'intelligence artificielle". (co-auteurs : Aline Crépin, Muriel Garnier, Hélène Deckx van Ruys)

- Présentation des résultats de l'enquête "5 ans après la loi Rixain, qu'en disent les femmes ?" par Hana Foughali et Aline Jalliet, co-pilotes du groupe Leadership et Plafond de verre



En octobre 2025, le groupe Leadership et Plafond de verre a présenté les résultats de son enquête sur les parcours des femmes cadres et dirigeantes. Cette restitution, organisée en à la Cité Audacieuse lors de l'événement « Cinq ans après la loi Rixain, que vivent réellement les femmes cadres et dirigeantes ? », a permis de partager les enseignements issus d'une enquête de terrain conduite auprès de plus de 600 femmes. Les résultats ont mis en évidence la persistance de freins à l'évolution

professionnelle, tels que les biais implicites, l'autocensure, le manque de reconnaissance ou certains mécanismes de cooptation, y compris à des niveaux élevés de responsabilité. Cette production a contribué à nourrir le débat public et les réflexions des organisations sur les actions à mettre en œuvre pour renforcer l'égalité professionnelle et lutter contre les formes persistantes de sexisme au travail, au-delà du plafond de verre. Depuis cette restitution, le groupe travaille à la production d'un livrable final, sous la forme d'un guide de bonnes pratiques et construit autour des témoignages de centaines de femmes proposant des solutions pour lutter contre ces inégalités professionnelles.

- **Le 26 novembre 2025 : Parution du livre “ Femmes et santé : toujours une affaire d’hommes ?” de Muriel Salle et Catherine Vidal**



Les femmes vivent plus longtemps que les hommes. Mais elles passent plus d’années en mauvaise santé. En la matière, femmes et hommes ne sont pas logé-es à la même enseigne. Pour des raisons biologiques, mais aussi, et surtout, pour des raisons sociales, culturelles et économiques. Dans cette deuxième édition (1re édition en 2017), les autrices mettent en lumière les progrès accomplis et les défis persistants, proposant une analyse et une réflexion essentielles pour construire une médecine plus équitable, au service de la santé de

tous et toutes. Muriel Salle est historienne, experte en études de genre et humanités médicales et enseigne à l’Université Claude Bernard de Lyon. Ses recherches portent sur les discours médicaux, le corps et la santé des femmes. Catherine Vidal est neurobiologiste, directrice de recherche honoraire à l’Institut Pasteur de Paris. Elle est membre du Haut Conseil à l’Égalité et du Comité d’Éthique de l’Inserm. Créée par le Laboratoire de l’Égalité, la collection Égale à Égale rassemble aujourd’hui 19 ouvrages qui ont tous comme objectif de faire joyeusement le ménage parmi les idées reçues et montrer les bénéfices individuels et collectifs d’une culture de l’égalité entre les femmes et les hommes. Initialement éditée par Belin jusqu’en 2021, la collection a pris un nouveau départ en 2024, sous la co-direction d’Isabelle Germain et de Pierre-Yves Ginet, grâce à une coédition entre le Laboratoire de l’Égalité et LNN Édition, le département éditorial du site d’information [LesNouvellesNews.fr](https://www.lesnouvellesnews.fr). « Femmes et santé : toujours une affaire d’hommes ? » est le deuxième ouvrage édité depuis la reprise de la collection.

Rétrospective du lancement de l’ouvrage : <https://youtu.be/VoQ8bWt9iXI?si=56DnecxwMYCG1znYf>

Commander l’ouvrage :

<https://www.laboratoiredelegalite.org/produit/ebook-femmes-et-sante-toujours-une-affaire-dhommes-muriel-salle-et-catherine-vidal/>

2.2 Evénements

Le Laboratoire de l'Égalité a développé depuis 2014, des « Rendez-vous de l'égalité » à Paris et en région dont l'objectif est de partager et sensibiliser le grand public à la thématique de l'égalité, de rassembler les acteurs et actrices de l'égalité et de diffuser ses travaux à Paris et en région grâce à la mobilisation des expert.es de notre réseau.

2.2.1 Rendez-vous de l'égalité

- **Le 31 janvier 2025 à Lyon, le groupe de travail « Leadership et plafond de verre» a organisé un événement sur le thème « Sexisme au travail : quelles réalités au-delà du plafond de verre ?», présenté par Hana Foughali.**

L'événement s'adressait principalement aux femmes cadres ainsi qu'à toute personne s'intéressant au leadership et au plafond de verre. Organisé en partenariat avec l'Apec – Association pour l'emploi des cadres – et la Métropole de Lyon, il visait à mettre en lumière les parcours de femmes cadres ayant franchi le plafond de verre, tout en analysant les inégalités de genre qui subsistent dans l'accès aux postes à responsabilités. Les échanges ont réuni Aline Jalliet, Aline Crépin, Marina Moeung et Sirine Khadri, membres du Laboratoire de l'Égalité.



- **Le 19 mars 2025 à Chartres, le Laboratoire de l'Égalité, représenté par Margaux Terrou, qui a animé l'événement, a organisé une rencontre consacrée à la santé des femmes dans le monde professionnel, en partenariat avec des acteur·rice·s locaux et des expert·e·s du domaine.**



Un moment d'échange consacré à la sensibilisation, aux défis rencontrés par les femmes au travail, aux actions possibles et aux solutions concrètes. La Dre Joly, du SISTEL, est intervenue lors d'une table ronde pour apporter son expertise sur les enjeux de santé des femmes au travail. Agnès Bonjean, secrétaire générale de la préfecture d'Eure-et-Loir, ainsi que Denis Gelez, directeur départemental de l'ARS, étaient également présents. Lors de cet événement, nous avons eu l'opportunité de présenter notre enquête publiée en 2024 et intitulée « La santé des femmes qui travaillent », pilotée par Patrick Bocard et Marine Darnault, ainsi que le rapport qui

l'accompagne : « La santé des femmes qui travaillent, d'hier à demain ».

Lien de l'enquête :

<https://www.laboratoiredelegalite.org/resultats-de-lenquete-du-laboratoire-de-legalite-la-sante-de-s-femmes-qui-travaillent/>

Lien du rapport :

<https://www.laboratoiredelegalite.org/wp-content/uploads/2024/06/LA-SANTE-DES-FEMMES-QUI-TRAVAILLENT-DHIER-A-DEMAIN.pdf>

- **Le 20 mai 2025, le Laboratoire de l'Égalité organisait un événement intitulé « La stratégie des alliances : Levier de Mixité » à la Mairie du 20^{ème} arrondissement de Paris.**



Le Laboratoire de l'Égalité a organisé une rencontre consacrée aux leviers d'alliance dans le monde professionnel pour favoriser et encourager la mixité au sein de certains secteurs encore peu mixtes. En partenariat avec Open Mentoring Network et WIT Network France, l'événement a permis de présenter des outils concrets tels que le mentorat et la sororité, ainsi que la plateforme WeMentoring comme outil pratique de mixité. Cet événement a réuni les interventions de Hélène Deckx Van Ruys, Gisèle Szczyglak, Denise Christmann, Aline Jalliet et Karima Moudoub.

En tant que partenaire de la plateforme We Mentoring, le Laboratoire encourage toutes celles et ceux qui souhaitent s'engager pour plus d'égalité à s'y inscrire maintenant :

<https://www.omnetwork.fr/fr/we-mentoring/>

- **Les 3 et 5 juin 2025, le Laboratoire de l'Égalité est intervenu auprès de classes de BTS du Lycée privé des Petits Champs, afin de sensibiliser les étudiant·es aux enjeux de l'égalité professionnelle.**



Cette intervention a été animée par Sirine Khadri et Marina Moeung. Elles ont échangé avec les étudiant·es autour des stéréotypes de genre dans l'insertion professionnelle, des discriminations à l'embauche, des inégalités salariales, de l'articulation entre vie professionnelle et vie personnelle, ainsi que du sexisme au travail. Elles ont souligné l'importance de ces actions de sensibilisation pour lutter contre les biais sexistes dès l'entrée dans la vie professionnelle.

- **Le 26 juin 2025 a eu lieu la soirée intitulée « Furieuses – Les femmes en Colère : trop, pas assez, jamais comme il faut ? ».**



Cette Conférence de Gisèle Szczyglak, docteure en philosophie politique et autrice, s'est tenue à La Cité Audacieuse et a été organisée par Constance Deckx Van Ruys et Muriel Garnier. Spécialiste des questions d'égalité et d'empowerment des femmes, Gisèle explore dans son livre « Subversives. L'art subtil de ne pas être là où on vous attend » la façon dont la voix des femmes, longtemps réprimée ou ignorée, peut devenir une force politique et sociale. Cette rencontre a permis d'explorer la place des émotions dans l'espace public et leur

rôle comme leviers d'action collective et de transformation des normes sociales.

- **Le 15 octobre 2025, le Laboratoire de l'Égalité a organisé à La Cité Audacieuse une soirée consacrée à la restitution d'une enquête de plusieurs années intitulée « Leadership et plafond de verre : qu'en disent les femmes 5 ans après la loi Rixain ? ».**



Le groupe de travail Leadership et Plafond de verre, représenté par Hana Foughali et Aline Jalliet a présenté les résultats de son enquête consacrée aux obstacles à l'égalité professionnelle. Les témoignages de plus de 600 femmes ont permis de mettre en lumière des solutions concrètes pour faire évoluer les pratiques professionnelles. Plusieurs femmes du public ont ensuite partagé leur expérience et un ensemble de pistes d'action ont été présentées au cours de la soirée.



Cet événement est disponible en replay sur la chaîne youtube du Laboratoire de l'Égalité : <https://www.youtube.com/watch?v=XtwYaP4CtiE&t=2404s>

- **Le 18 novembre 2025, le Laboratoire de l'Égalité a organisé un atelier participatif à Nantes, dédié à la santé des femmes au travail, animé par Marine Darnault et Nils Poussielgues en partenariat avec Audencia.**

Avec le soutien de la Préfecture de la région Pays de la Loire et de la Préfecture de Loire-Atlantique, cet événement a été introduit par Lydie Mahé, vice-présidente du Département. Le rapport du Laboratoire sur la santé des femmes au travail et son étude qualitative auprès d'un échantillon de 750 femmes actives ont été présentés. Puis, deux ateliers se sont tenus sur les mesures de préventions, les innovations technologiques, l'organisation collective et les différents accords en entreprise et entités publiques. Cette rencontre a permis de mettre en lumière les enjeux majeurs d'égalité entourant la santé des femmes au travail. Plusieurs pistes ont été évoquées : bilans de prévention, amélioration de l'accompagnement périnatal et de la parentalité, actions sur les trajets et les aménagements, ainsi que le renforcement de la prévention primaire. Le lancement de campagnes annuelles (santé mentale, activité physique, lutte contre le sexisme) a également été proposé.



2.2.2 Interventions

- **Le 15 janvier 2025, le Laboratoire de l'Égalité, représenté par Hana Foughali, a participé à l'événement « Agir pour l'Égalité » organisé dans le cadre du Think & Do de Marie Claire, organisé par Gwenaëlle Thebault et Chupa Renié et animé par Capucine Graby. Le thème de cette rencontre était "Énergies vertes, défense, intelligence artificielle : comment faire en sorte que les femmes se tournent vers les métiers d'avenir ?".**

Ce colloque s'est tenu à l'Assemblée nationale et était consacré à la place des femmes dans les métiers d'avenir et les secteurs stratégiques. L'événement a réuni responsables publics, entreprises et acteurs associatifs afin d'identifier des leviers concrets pour renforcer l'orientation des femmes vers les filières scientifiques et technologiques et réduire les inégalités persistantes dans ces secteurs. Hana Foughali a apporté un éclairage sociologique et structurel, en s'appuyant sur les travaux du Laboratoire de l'Égalité sur la thématique de l'IA égalitaire. Cet événement a permis d'échanger sur les enjeux de la mixité dans les secteurs stratégiques et innovants, où les besoins en compétences sont en forte croissance. Il s'inscrit dans le cadre des réflexions sur la féminisation des secteurs stratégiques et technologiques et dans un contexte où les filières de l'IA, de l'énergie et de l'industrie de défense cherchent à attirer davantage de femmes, encore sous-représentées dans ces métiers.

- **23 Janvier 2025 - Journée contre le sexisme organisée par le collectif Ensemble contre le sexisme (ECLS), Intervention de Muriel Garnier et Hélène Deckx van Ruys sur les enjeux des femmes dans le numérique.**



- **Février 2025 : Sommet de l'Intelligence Artificielle, contribution de Muriel Garnier qui a porté des propositions sur les femmes et l'IA pour la plateforme du sommet sur l'IA.**
- **Le 25 mars 2025, le Laboratoire de l'Égalité, représenté par Aline Crépin, a participé à l'événement « Agir pour l'Égalité » organisé dans le cadre du Think & Do de Marie Claire et des Entreprises de France, organisé par Gwenaëlle Thebault et Chupa Renié et animé par Capucine Graby. Le thème de cette rencontre était « Femmes et gouvernance : pour plus de femmes à la tête des organisations »**

Cette nouvelle matinée de réflexion consacrée à la féminisation des postes à responsabilité a réuni des dirigeantes, expertes et représentants d'organisations publiques et privées. Les échanges ont porté sur les freins persistants à l'accès des femmes aux fonctions de direction et sur les leviers permettant de renforcer la mixité dans les instances de gouvernance. Aline Crépin a présenté les travaux du groupe « Leadership et plafond de verre », ainsi que ceux portant sur une intelligence artificielle non sexiste menés par Muriel Garnier et Hélène Deckx van Ruys.

- **Le 3 avril 2025, Aline Crépin est intervenue dans un podcast d'Harmonie Mutuelle consacré à la question : « Comment relever les défis de la santé des femmes au travail ? ».**

« La santé des femmes au travail : un défi encore trop peu pris en compte ! »

La présidente du Laboratoire de l'Égalité a abordé l'adaptation des organisations à la santé des femmes, les attentes des salarié-es en matière de bien-être et de conditions de travail, ainsi que les impacts de l'endométriose et de la ménopause sur la vie professionnelle. Elle a souligné la nécessité de replacer la santé des femmes au cœur des politiques de travail.

- **Le 6 mai 2025, Muriel Garnier a représenté le Laboratoire de l'Egalité en participant à la table ronde « Approche féministe du développement des intelligences artificielles : invisibilisation et pouvoir d'agir », organisée par la Cleffemmes et animée par Garbiella Bellaïd.**



Aux côtés de Juliette Duquesne, journaliste et autrice, Muriel Garnier, co-pilote du groupe « Femmes et IA » du Laboratoire de l'Égalité, a échangé sur les enjeux d'égalité dans le numérique, la reproduction des biais sexistes par l'IA, les risques associés mais également les opportunités que l'IA représente pour les femmes et la société.

- **Du 10 au 21 juin 2025, le Laboratoire de l'Égalité a participé aux Women APEC Weeks organisées par l'APEC.**

Ce Webinaire sur « L'IA, un enjeu stratégique pour les femmes » a permis de mettre en lumière les attentes des femmes cadres en matière d'évolution professionnelle et d'aborder les enjeux d'égalité professionnelle, de sexisme et de lutte contre le sexisme au travail. Muriel Garnier et Hélène Deckx van Ruys, co-pilotes du groupe de travail « Femmes et IA » du Laboratoire de l'Égalité, sont intervenues à cette occasion.

- **Juin 2025, Muriel Garnier a été interviewée par le média web EURECIA sur ses travaux autour des femmes dans le numérique et l'égalité dans l'IA.**
- **Le 7 juillet 2025, le Laboratoire de l'Égalité a participé à la soirée de lancement du 22e ouvrage collectif de NEOMA, en partenariat avec Pearson : « L'égalité femmes-hommes en entreprise : réinventer les équilibres ».**

Au cours de cette soirée de lancement de l'ouvrage collectif de NEOMA, le Laboratoire a présenté ses travaux sur l'égalité femmes-hommes dans le développement et l'utilisation de l'intelligence artificielle. Ces enjeux sont notamment décrits dans le chapitre co-écrit par Aline Crépin, Muriel Garnier et Hélène Deckx van Ruys.



- **8 octobre 2025 : Audition de Muriel Garnier et Hélène Deckx van Ruys par la Commission Parité du réseau Femmes et Bercy.**
- **Le 14 octobre 2025 : Intervention d'Aline Crépin sur la santé des femmes dans lors du Salon de Préventica à Bordeaux**

Aline Crépin, a représenté le Laboratoire de l'Égalité lors de ce salon et a notamment présenté les résultats de notre étude menée en mai 2024 sur la santé des femmes dans le monde du travail.



- **Le 24 octobre 2025, Aline Crépin est intervenue lors de l'anniversaire de Bâtonnières du monde en participant à la table ronde "Les enjeux et opportunités que représente l'intelligence artificielle pour le monde du droit."**

Elle a rappelé l'importance des travaux du Laboratoire de l'égalité sur l'IA, débutés il y a 7 ans, qui sont aujourd'hui inscrits dans le quotidien des salarié.e.s et a mis l'accent sur l'urgence de se mobiliser pour en rendre l'utilisation de l'Intelligence artificielle éthique et inclusive.

- **Le 3 novembre 2025, Aline Crépin est intervenue chez Oddo-BHF devant une soixantaine de personnes, en partenariat avec Human Factor Consulting, sur les enjeux de la mixité en entreprise**
- **Le 20 novembre 2025, Laurent Depond est intervenu dans le cadre de l'événement organisé par Neoma Alumni et WO.MEN by Neoma : "Inégalités femmes-hommes : biais invisibles, qui tient les rênes ?"**



- Le 18 décembre 2025, Marine Darnault est intervenue dans le cadre des **Jeudis de 2GAP**, sur la santé des femmes au travail



Elle a représenté le Laboratoire de l'Égalité pour partager des constats, des chiffres clés et des leviers d'action issus des travaux du groupe de travail sur la santé des femmes. Elle a notamment rappelé que la santé des femmes reste insuffisamment prise en compte dans le monde professionnel en matière de prévention et de suivi médical. Un message central a porté sur l'importance de la prévention, levier majeur pour améliorer durablement la santé des femmes actives.

2.2.4 Les Pages de l'Égalité

Les Pages de l'Égalité, c'est un événement régulier organisé par le Laboratoire, fondé par les bénévoles Aline Jalliet et Laurence Dionigi. Plusieurs fois au cours de l'année, nous organisons une rencontre avec deux invité.es spécialistes d'une des thématiques rattachées à l'égalité professionnelle.

- Le 21 janvier 2025 a eu lieu l'événement de relance de la collection **Égale à Égal** : « Égale à Égal, saison 2 – La saga de l'égalité femmes-hommes est de retour », à l'Espace des femmes (galerie attenante à la Librairie des femmes à Paris).



La soirée a été animée par Aline Jalliet et Pierre-Yves Ginet, et consacrée à l'histoire de la collection. Annie Batlle, ancienne directrice, est intervenue aux côtés de l'autrice Clara Authiat pour présenter son nouvel ouvrage « Bande dessinée : les femmes sortent de leur bulle. Une histoire mixte du 9e art ». La parution de cet ouvrage marque la relance de la collection Égale à Égal, qui vise à déconstruire les idées reçues et montrer les bénéfices d'une culture de l'Égalité entre les femmes et les hommes. Dirigée pendant 5 ans par Annie Batlle, c'est désormais Pierre-Yves Ginet et Isabelle Germain qui prennent la direction de la collection pour enrichir cette série de publications.

- **Le 30 janvier 2025 a été organisé l'événement de lancement du nouvel épisode des Pages de l'Égalité, intitulé « Femmes au travail : le corps en questions ». L'événement s'est déroulé en présentiel à la librairie À Soie à Lyon (également disponible en distanciel).**



Animé par Aline Jalliet, l'événement a donné la parole à Hana Foughali, docteure en sociologie du genre, qui a présenté ses travaux de thèse sur le vécu corporel féminin au travail intitulés « *L'éclatement du plafond de verre ? Entre maquillage politique et gender patchworking identitaire : visions du monde et vie professionnelle de femmes cadres supérieures et dirigeantes* ». », ainsi qu'à l'autrice Muriel Salle, pour la présentation de son ouvrage « *Règles et sport : un sujet qui fait tâche ?* ». Cette rencontre a offert aux participant.es l'opportunité de réfléchir et d'échanger sur les enjeux liés à la place du corps féminin dans le milieu professionnel

La vidéo de l'événement est disponible sur la chaîne Youtube du Laboratoire :

<https://www.youtube.com/watch?v=u0ZIBFKgNRo&t=190s>

- **Le 26 novembre 2025, le Laboratoire de l'Égalité a organisé une soirée à la Mairie du 6^{ème} arrondissement consacrée au lancement de la nouvelle édition du livre « Femmes et santé : toujours une affaire d'hommes ? » (collection Égale à Égal), écrit par Muriel Salle et Catherine Vidal.**

La soirée, animée par Aline Jalliet, était consacrée à la présentation de cet ouvrage qui explore les inégalités entre les femmes et les hommes dans le domaine de la santé : biais dans la recherche, diagnostics moins précis, pathologies minimisées, héritage d'une médecine pensée au masculin... "Femmes et santé : toujours une affaire d'hommes ?" est un ouvrage clair, accessible et indispensable pour faire évoluer les pratiques.

La vidéo de l'événement est disponible sur la chaîne youtube du Laboratoire :

https://youtu.be/VoQ8bWt9iXI?si=Yt33LRgo_apL3hR7



2.3 Diffusion des thématiques du Laboratoire de l'Égalité

2.3.1 Interpeller et sensibiliser : livre collectif, communiqués et tribunes

Le Laboratoire compte, parmi ses missions centrales, une mission de sensibilisation. Ainsi, en plus de ses nombreux travaux de production, de réflexion, de rassemblement d'expertise, l'association veille à maintenir une activité de diffusion de ses thématiques.

Livre collectif :

- **Livre « L'égalité femmes-hommes en entreprise : réinventer les équilibres » de NEOMA en partenariat avec Pearson**

Le laboratoire de l'Égalité a participé au livre collectif de NEOMA, avec la rédaction d'un chapitre intitulé "Pour une réelle prise en compte de l'égalité femmes-hommes dans le développement et l'utilisation de l'intelligence artificielle". (co-autrices : Aline Crépin, Muriel Garnier, Hélène Deckx van Ruys)

Par ailleurs, des communiqués, des tribunes et des invitations ont été diffusés aux journalistes et aux membres du réseau du Laboratoire en 2025.

Communiqué de presse :

- **Le 26 novembre, publication d'un communiqué de presse concernant le lancement de la nouvelle édition de "Femmes et santé : toujours une affaire d'hommes ?", nouvel ouvrage de Muriel Salle et Catherine Vidal dans la Collection Egale à Égal**

Dans ce livre, Muriel Salle et Catherine Vidal examinent les inégalités de santé entre les femmes et les hommes. Elles montrent que, malgré une espérance de vie plus longue, les femmes connaissent davantage de problèmes de santé au cours de leur vie, en raison de facteurs biologiques mais aussi sociaux, culturels et économiques. Cette nouvelle édition actualise les avancées réalisées depuis 2017 tout en soulignant les défis qui demeurent pour construire une médecine plus équitable.

L'ouvrage s'inscrit dans la collection Égale à Égal, portée par le Laboratoire de l'Égalité, dont l'objectif est de déconstruire les idées reçues et de promouvoir l'égalité entre les femmes et les hommes. Relancée en 2024 en partenariat avec LNN Édition, cette collection compte aujourd'hui 19 ouvrages destinés au grand public.

2.3.2 Partenariats

Le Laboratoire de l'Égalité est régulièrement sollicité pour intervenir en tant que partenaire d'initiatives engagées en faveur de l'égalité professionnelle. Nous avons notamment établi des partenariats de communication avec plusieurs organisations :

- Le Laboratoire est un membre ami de **2GAP**
- Le Laboratoire est membre du collectif **Ensemble contre le sexisme (ECLS)**
- Le Laboratoire est également membre de la **Coalition féministe et enfantiste pour une loi cadre et intégrale contre les violences faites aux femmes et aux enfants**, administrée par la **Fondation des Femmes**.
- Les événements du Laboratoire à travers le territoire ont renforcé ses partenariats, notamment avec l'**association Dirigeantes et Territoires**, la **ville de Montpellier** ou encore de **Bordeaux** ainsi que les **Mairies du 20ème arrondissement** et du **6ème arrondissement** de Paris.
- Dans le cadre du projet sur les jeunes adultes aidantes, le Laboratoire de l'Égalité a créé un partenariat avec le **Collectif je t'aide**, **Malakoff Humanis** et **Audencia**.
- Dans le cadre de l'édition de nos livres de la collection « Égale à Égal », le Laboratoire de l'Égalité est en co-édition avec **LNN Édition**.

2.3.3 Contributions

- **Nils Poussielgues (pilote du Groupes Jeunes adultes aidante) :**

Au cours de l'année 2025, deux épisodes immersifs de la série de podcasts Aider & s'entraider ont été produits. À travers une immersion dans leur quotidien, ces épisodes mettent en lumière les défis liés à la conciliation entre emploi, vie familiale et responsabilités d'aide, ainsi que les répercussions de ces engagements sur les parcours professionnels et personnels.

Diffusés à partir d'octobre 2025 sur les principales plateformes d'écoute, ces podcasts contribuent à sensibiliser le grand public, les entreprises et les salariés aux enjeux spécifiques de la « génération sandwich ».

Travaux sur la génération sandwich - Podcast

Mars-juin 2025
G. Sandwich

Objectifs	Cibles	Livrables	Moyens	Temporalité
1) Sensibiliser sur la thématique	Salariés Entreprises Grand public	✳️ Création de 2 podcasts supplémentaires dans la série « Aider & s'entraider » 🔥 Disponible sur toutes les plateformes de streaming en octobre 2025 (environ 3000 écoutes depuis le lancement) Sponsorisation sur les réseaux sociaux assurée par Audencia	👉 Interview de 2 aidantes « génération sandwich »	Mai 2025



Krya MONDET, 49 ans, vit avec son conjoint et sa fille adolescente de 15 ans. Aidante de sa mère de 71 ans atteinte d'un cancer du sein et qui souffre de la maladie de Parkinson depuis plus de quatre ans.

#Cancer #Aide soignante #Accompagnement psychologique



Delphine, 52 ans mère de 3 enfants a occupé plusieurs postes à fortes responsabilités dans la Finance avant de développer son activité gérer sa situation d'aidante et une flexibilité professionnelle nécessaire. Son fils Augustin, 22 ans est autiste. Delphine accompagne également ses parents vieillissants principalement son père.

#Autisme #Errance diagnostique
#impacts vie pro/perso

Dates de sortie officielle des épisodes sur toutes les plateformes : octobre 2025

2.3.4 Newsletters

La Newsletter présente l'actualité de l'association via un envoi par mail. La newsletter est transmise aux 1700 membres du réseau du Laboratoire de l'Égalité et plus largement, à toute personne faisant le souhait de s'y abonner, ce qui représente plus de 2900 personnes.

Sur l'année 2025, le Laboratoire de l'Égalité n'a pas diffusé de newsletter à son réseau mais a contribué à deux newsletter mensuelles afin de transmettre ses actualités et événements :

- La newsletter interne de la Cité Audacieuse
- La newsletter de 2GAP

2.3.5 Visibilité Web et médias

Revue de presse :



- Dans son numéro de mars, le magazine Marie Claire a relayé l'intervention d'Hana Foughali lors de l'événement « Agir pour l'Égalité » du 15 janvier 2025. À cette occasion, les propos puissants d'Hana Foughali ont été repris : "Il ne faut pas que les femmes aient à s'adapter à une forme de neutralité masculine. Les tabous se lèvent à partir du moment où une responsable prend la parole sur une problématique féminine comme l'endométriose".

- Mars 2025 : le magazine *Avantages* met en lumière l'ouvrage de Clara Authiat de la collection Égale à Égal, qui interroge la place des femmes dans la bande dessinée et contribue à valoriser les autrices et créatrices.



- Dans son numéro de juin, le magazine Marie Claire a relayé l'intervention d'Aline Crépin lors de l'événement « Femmes et gouvernance : pour plus de femmes à la tête des organisations », organisé le 25 mars par Agir pour l'Égalité – Think & Do Tank Marie Claire au MEDEF. Le média a également cité le groupe de travail « Leadership et plafond de verre ».

Conférences de presse :

- Le lundi 24 novembre 2025, Audrey Richaud, a représenté le Laboratoire de l'Égalité en participant à une conférence de presse à l'Assemblée Nationale, en tant que membre de la Coalition féministe et enfantiste pour une loi cadre et intégrale contre les violences faites aux femmes et aux enfants. Cette conférence de presse réunissait la coalition associative et la coalition parlementaire transpartisane sous l'égide de Céline Thiebault Martinez, députée de Seine et Marne. Les 140 mesures de la proposition de loi intégrale y ont été détaillées avant que celle-ci ne soit déposée sur le bureau de l'Assemblée Nationale.

Activités sur les réseaux sociaux :

L'équipe opérationnelle veille à l'activité des réseaux sociaux du Laboratoire de l'Égalité, pour mettre en avant ses événements et travaux, ainsi que participer à la sensibilisation de l'opinion publique et de la société civile. Sur l'année 2025, la visibilité des communications du Laboratoire a progressé, permettant de toucher et de sensibiliser un plus large public.

La page **LinkedIn "entreprise"** est le compte officiel du Laboratoire de l'Égalité et compte **5 677 abonné.es** (pour 4 335 abonné.es en 2024). Le réseau continue donc de s'étendre ainsi que la visibilité de nos travaux.

La chaîne Youtube du Laboratoire compte aujourd'hui **106 abonné.es** (6 abonné.es de plus qu'en 2024). Au total, **49 vidéos** ont été publiées sur la chaîne, dont 3 publiées en 2025. Ces vidéos permettent de promouvoir les actions du Laboratoire et mettre en avant ses équipes opérationnelles et bénévoles. Les vidéos donnent également un accès aux replays de nos événements s'étant déroulés en visioconférence et en présentiel. La chaîne a engrangé un total de **5 822 vues** depuis sa création. Les vidéos les plus regardées sont les Replay des Pages de l'Égalité (150 vues en moyenne).

Sur Instagram, **56 publications** ont été postées en 2025. Les publications ont servi notamment à partager l'actualité des groupes de travail, faire la promotion de nos événements des Pages de l'Égalité. L'équipe opérationnelle du Laboratoire de l'Égalité tient la page instagram à jour avec de nouvelles publications toutes les semaines. Le compte instagram comptabilise un total de **2 264 abonné.es** et recense plus de **290 publications** depuis sa création.

2.3.6 Productions des membres

- **Livre « L'égalité femmes-hommes en entreprise : réinventer les équilibres » de NEOMA en partenariat avec Pearson**

Le laboratoire de l'Égalité a participé au livre collectif de NEOMA, avec la rédaction d'un chapitre intitulé "Pour une réelle prise en compte de l'égalité femmes-hommes dans le développement et l'utilisation de l'intelligence artificielle". (co-auteurs : Aline Crépin, Muriel Garnier, Hélène Deckx van Ruys)

- **Livre "Manager les talents atypiques" par Aline Crépin aux éditions Dunod en février 2025** - avec un chapitre consacré aux talents féminins

2.3.7 Événements honorifiques et obtention de prix



Le 20 mai 2025, **Laurent Depond**, administrateur du Laboratoire de l'Égalité, a été décoré de l'Ordre de la Légion d'Honneur par Brigitte Gresy, une figure majeure de la lutte pour l'égalité entre les femmes et les hommes. Le Laboratoire de l'Égalité est de compter Laurent parmi ses membres. Son parcours, son expertise des sciences cognitives, et son action concrète sur le terrain nourrissent au quotidien notre combat pour une égalité réelle.

2.3.8 Relations institutionnelles

- Le Laboratoire de l'Égalité a participé aux **comités de travail organisés par le Défenseur des droits**, réunissant les acteurs du secteur associatif, une à deux fois par an, sous l'égide de l'actuelle Défenseure des droits, Claire Hédon. L'importance de ces comités est majeure pour favoriser le dialogue et la coopération entre les acteurs institutionnels et le secteur associatif pour faire progresser l'égalité de genre.
- Le 27 mai 2025, Aline Crépin a participé à la **cérémonie de signature de la charte en faveur de l'égalité femmes hommes pour les professions réglementées** sous l'égide du **Ministère de la Justice**. Ces travaux, démarrés en 2022, ont été inspirés par le pacte pour l'égalité dans les professions libérales réglementées du Laboratoire de l'Égalité sur lequel notre association avait travaillé sous la houlette de Valence Borgia.
- En tant que membre de la **Coalition féministe et enfantiste pour une loi cadre et intégrale contre les violences faites aux femmes et aux enfants**, le Laboratoire, représenté par sa coordinatrice Audrey Richaud, s'est rendu à des rencontres mensuelles avec la coalition parlementaire transpartisane, dirigée par la députée Céline Thiébault Martinez. Ces rencontres sont l'occasion de faire un point sur la stratégie législative et de plaider autour du travail porté par les deux coalitions. Lien de la pétition pour une loi cadre : <https://www.loi-integrale.fr/>

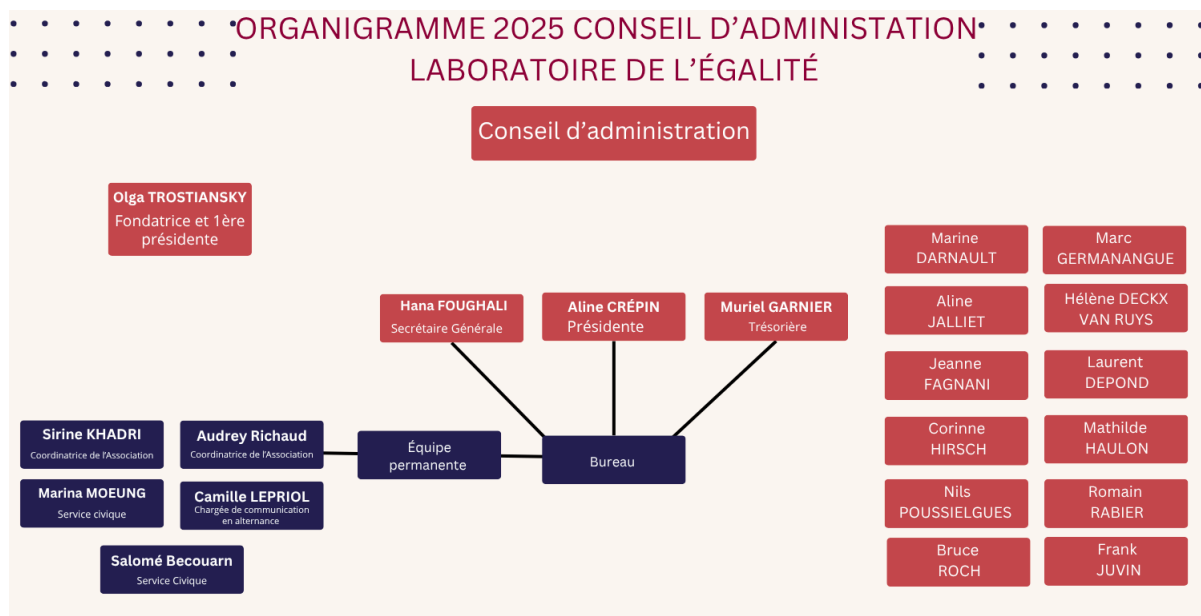
3. La gouvernance

3.1 Instances et équipes, organisation du Laboratoire de l'Égalité

Conseil d'Administration

En 2025, le Conseil d'Administration du Laboratoire de l'Égalité s'est réuni 6 fois et était composé des membres suivants :

- Aline Crépin
- Aline Jalliet
- Corinne Hirsch
- Bruce Roch
- Franck Juvin
- Hana Foughali
- Hélène Deckx Van Ruys
- Jeanne Fagnani
- Laurent Depond
- Marine Darnault
- Mathilde Haulon
- Muriel Garnier
- Marc Germanangue
- Nils Poussielgues
- Olga Trostiansky
- Romain Rabier



Bureau

Le bureau du Laboratoire de l'Égalité se compose de la présidente, de la secrétaire générale et de la trésorière. Il se réunit une fois par semaine avec l'équipe opérationnelle permanente pour suivre les missions en cours et valider les décisions importantes. Ces informations sont ensuite transmises en Conseil d'administration une fois par mois.



ALINE CRÉPIN

Présidente du Laboratoire de l'Égalité,
Directrice Générale Adjointe en charge
d'Up Skills



HANA FOUGHALI

Secrétaire Générale du Laboratoire de
l'Égalité, Attachée d'enseignement et de
recherche, université Sorbonne-
Descartes



MURIEL GARNIER

Trésorière et Responsable des
partenariats du Laboratoire de l'Égalité

Équipe Communication

Sirine Khadri et Camille Lepriol s'occupaient de la communication du Laboratoire de l'Égalité. Elles ont été remplacées par Audrey Richaud et Salomé Becouarn en cours d'année. Le pôle communication a pour rôle d'accompagner la stratégie choisie par le Conseil d'Administration, de diffuser les informations du Laboratoire et ses prises de positions, et de mettre en valeur les différentes actions du Laboratoire. Il s'agit notamment d'organiser des événements permettant de visibiliser et diffuser ses actions.

L'équipe se réunit régulièrement et veille à mettre à jour les comptes LinkedIn, Instagram et Youtube pour entretenir et développer le réseau du Laboratoire grâce à des publications régulières et un calendrier de communication solide. L'équipe déploie également des campagnes de mails et tient une veille régulière des retombées médiatiques concernant les actions du Laboratoire.

Assemblée générale

L'assemblée générale s'est réunie le 24 juin 2025. Elle a validé le Rapport financier des comptes 2024 et le rapport d'activité 2024.

Équipe permanente

Coordinatrice(s) du Laboratoire de l'Égalité : Sirine Khadri a été coordinatrice du Laboratoire de l'Égalité jusqu'au 4 août 2025, date à laquelle Audrey Richaud, l'actuelle coordinatrice, a repris ses fonctions. La coordinatrice s'occupe de la gestion administrative de l'association et assure le suivi des groupes de travail ainsi que des missions opérationnelles, administratives, financières et événementielles du Laboratoire. Elle est également responsable du management des volontaires en service civique de l'équipe opérationnelle. En tant que tutrice, elle est responsable de leur accompagnement quotidien.



Volontaires en Service civique : Marina Moeung, volontaire en service civique, a cédé ses fonctions à Salomé Becouarn courant Juin 2025.

Communication : Camille Lepriol était chargée de communication en alternance au sein du Laboratoire de l'Égalité jusqu'au 10 août 2025.

Les missions de communication ont ensuite été reprises par Audrey Richaud et Salomé Becouarn jusqu'à la fin de l'année 2025.

Logistique de l'Équipe : Les bureaux de l'équipe opérationnelle permanente du Laboratoire de l'Égalité sont basés à la Cité Audacieuse, au 9 rue de Vaugirard dans le 6^e arrondissement de Paris. Il s'agit du premier espace dédié au rayonnement des droits des femmes et de l'égalité femmes-hommes en France. Le loyer mensuel s'élève à 171 € TTC, charges et services compris (hors téléphonie). La coordinatrice dispose d'un ordinateur professionnel pour effectuer ses missions de gestion de l'association.



Équipe bénévole

Les membres du Bureau, du Conseil d'Administration représentent Laboratoire de l'Égalité lors d'évènements internes ou externes. En tant qu'expert.es sur des thématiques en lien avec l'égalité de genre, les membres interviennent régulièrement afin de présenter les travaux menés au sein Laboratoire de l'égalité. Ce réseau d'experts et expertes sur l'égalité professionnelle est la force du Laboratoire de l'Égalité. De leur implication bénévole au quotidien, résulte de nombreux travaux, recherches et évènements.

Nous remercions chaleureusement tou.te.s les bénévoles, pour leur temps et leur implication précieuse, sans lesquels le Laboratoire de l'Égalité n'existerait pas, et notamment :



Pilotage et coordination des groupes de travail du Laboratoire de l'Égalité :

- **Communication**

Sirine Khadri, Camille Lepriol, Salomé Becouarn et Audrey Richaud

- **IA égalitaire**

Muriel Garnier et Hélène Deckx Van Ruys, pilotes du groupe de travail.

Coordination : Sirine Khadri et Audrey Richaud

- **Aidantes**

Nils Poussielgues, pilote du groupe.

Coordination: Sirine Khadri et Audrey Richaud

- **Leadership et plafond de verre**

Hana Foughali et Aline Jalliet, pilotes du groupe de travail.

Coordination: Marina Moeung, Salomé Becouarn et Audrey Richaud

- **Santé des femmes au travail**

Patrick Bocard, pilote du groupe, puis Marine Darnault et Margaux Terroux en co-pilotes.

Coordination : Marina Moeung, Salomé Becouarn et Audrey Richaud

Réseau d'expertise du Laboratoire

Le Laboratoire de l'Égalité rassemble 1700 hommes et femmes qui partagent une culture commune de l'égalité. Toutes et tous sont déterminé.es à mobiliser des moyens et agir pour obtenir une mise en œuvre effective de l'égalité professionnelle entre les femmes et les hommes. Les membres viennent de milieux professionnels très différents : associations, entreprises, réseaux de femmes, fonction publique, syndicats, monde politique, recherche, médias, blogosphère...

3.2 Partenaires

Les partenaires financiers

Muriel Garnier, responsable des partenariats, a contracté de nouveaux partenariats, notamment en les ciblant sur des projets précis.

- **Paramount France**, nouveau partenaire sur le thème "Le genre et l'Intelligence Artificielle"
- **Le lycée des Petits champs**, nouveau partenaire sur le thème de l'insertion professionnelle des jeunes.
- Chaque année, le Laboratoire de l'Égalité obtient une subvention annuelle financée par la **Direction générale de la cohésion sociale (DGCS)** qui dépend du Ministère du Travail et des Solidarités. Pour l'année 2025, la DGCS a financé deux projets sur l'éducation à l'égalité et sur les jeunes adultes aidantes.
- La **Fondation RAJA-Danièle Marcovici** finance une partie de la Collection Egale à Égal et notamment la production de notre prochain ouvrage.
- **Consulting Human Factor** a financé un événement du Laboratoire de l'Égalité.

Les partenaires associatifs, instituts et réseaux

A travers et grâce à ses membres, le Laboratoire de l'Égalité perpétue ses partenariats avec plusieurs associations, instituts ou réseaux : l'association des Administrateurs territoriaux de France, l'Association Française des Managers de la Diversité (AFMD), BPW, le Centre Hubertine Auclert, le Cercle InterElles, le Conseil national des femmes françaises, le Défenseur des Droits, le collectif Ensemble contre le sexisme, Femmes@Numérique, Femmes et mathématiques, Femmes et sciences, Femmes ingénieurs, French Women CIO, Genderscan, I-Médias Politiques, l'institut du Capitalisme responsable, l'Institut du Genre en Géopolitique, l'association Junior Consulting Sciences Po, L Digital, Make.org, ONU Femmes France, le Probonolab, la Société informatique de France, Technofilles, Women in games, 2GAP, Simplon, Sororistas, 2GAP, la Fondation des Femmes,

la Coalition féministe et enfantiste pour une loi intégrale, la CLEF.



Annexes :

Liste détaillée des actions et interventions 2025

ÉVÈNEMENTS / RÉUNIONS DU LABORATOIRE DE L'ÉGALITÉ

Le bureau s'est réuni régulièrement. Par ailleurs, le Laboratoire faisant partie des associations siégeant à la Cité audacieuse, Sirine Khadri et Audrey Richaud ont assisté chaque mois au **Comité des Résidentes** de la Cité Audacieuse. Cette réunion mensuelle permet de faire le point sur les actualités des différentes associations et d'évoquer les aspects pratiques, comme notamment le planning partagé de télétravail et présentiel.

Le Conseil d'Administration a continué à se réunir régulièrement.

Liste des CA avec les dates :

- CA du 12 février 2025
- CA du 25 mars 2025
- CA du 22 avril 2025
- CA du 24 juin 2025
- CA du 2 septembre 2025
- CA du 28 octobre 2025

RENDEZ-VOUS DE L'ÉGALITE

Date	Contenu	Accueilli par	Invité.es
Le 31 janvier 2025	Sexisme au travail : quelles réalités au-delà du plafond de verre ?	Apec Lyon	Aline Jalliet, Aline Crépin, Marina Moeung et Sirine Khadri
19 mars 2025	La santé des femmes dans le monde professionnel	Chartres	Margaux Terrou, Dre Joly du SISTEL, Agnès Bonjean, secrétaire générale de la préfecture d'Eure-et-Loir, Denis Gelez, directeur départemental de l'ARS

20 mai 2025	La stratégie des alliances : Levier de Mixité	Mairie du 20ème Paris	Hélène Deckx Van Ruys, Gisèle Szczyglak, Denise Christmann, Aline Jalliet et Karima Moudoub.
3 et 5 juin 2025	Intervention auprès de classes de BTS	Lycée des Petits Champs	Sirine Khadri et Marina Moeung
26 juin 2025	Furieuses – Les femmes en Colère : trop, pas assez, jamais comme il faut ?	Cité Audacieuse	Gisèle Szczyglak, Constance Deckx Van Ruys et Muriel Garnier
15 octobre 2025	Leadership et plafond de verre : qu'en disent les femmes 5 ans après la loi Rixain ?	Cité Audacieuse	Hana Foughali, Aline Jalliet, Salomé Becouarn
18 novembre 2025	Atelier participatif dédié à la santé des femmes au travail	Audencia, Nantes	Marine Darnault, Nils Poussielgues

PAGES DE L'EGALITÉ

Date	Contenu	Lieu	Invité.es
21 janvier 2025	Égale à Égal, saison 2 – La saga de l'égalité femmes-hommes est de retour	l'Espace des femmes (galerie attenante à la Librairie des femmes à Paris).	Aline Jalliet, Pierre-Yves Ginet Annie Batlle, Clara Authiat,
30 janvier 2025	Femmes au travail : le corps en questions	Librairie À Soi-e à Lyon	Aline Jalliet, Hana Foughali
26/11/2025	Lancement du livre "Femmes et santé : toujours une affaire d'hommes ?"	Mairie du 6ème arrondissement	Aline Jalliet, Hana Foughali, Marine Darnault, Aline Crépin, Muriel Garnier, Marc Germanangue, Audrey Richaud, Salomé Becouarn, Isabelle Germain, Muriel Salle, Catherine Vidal

INTERVENTIONS

Date	Contenu	Organisateurs/lieu	Participant.es du Laboratoire
------	---------	--------------------	-------------------------------

15 janvier 2025	Agir pour l'Égalité	Think & Do de Marie Claire	Hana Foughali
	Énergies vertes, défense, intelligence artificielle : comment faire en sorte que les femmes se tournent vers les métiers d'avenir ?		Hana Foughali
30 Janvier 2025	Journée contre le sexisme organisée	collectif Ensemble contre le sexisme (ECLS)	Muriel Garnier et Hélène Deckx van Ruys
25 mars 2025	Agir pour l'Égalité	Think & Do de Marie Claire	Aline Crépin
	Femmes et gouvernance : pour plus de femmes à la tête des organisations		Aline Crépin
Février 2025	Sommet de l'Intelligence Artificielle		Muriel Garnier
Le 3 avril 2025	Comment relever les défis de la santé des femmes au travail ?	Podcast d'Harmonie Mutuelle	Aline Crépin
6 mai 2025	Approche féministe du développement des intelligences artificielles : invisibilisation et pouvoir d'agir	Cleffemmes	Muriel Garnier
10 au 21 juin 2025	L'IA, un enjeu stratégique pour les femmes	Women APEC Weeks organisées par l'APEC	Muriel Garnier et Hélène Deckx van Ruys
Juin 2025	Femmes et IA	ITW média web EURECIA	Muriel Garnier
7 juillet 2025	L'égalité femmes-hommes en entreprise : réinventer les équilibres	Soirée de lancement du 22e ouvrage collectif de NEOMA, en partenariat avec Pearson	Aline Crépin, Muriel Garnier et Hélène Deckx van Ruys
8 octobre 2025	Audition	Commission Parité du réseau Femmes et Bercy	Muriel Garnier et Hélène Deckx van Ruys
14 octobre 2025	La santé des femmes dans le travail	Salon Préventica à Bordeaux	Aline Crépin
24 octobre 2025	Les enjeux et opportunités que représente l'intelligence artificielle pour le monde du droit	Bâtonnières du monde	Aline Crépin
3 novembre 2025	Les enjeux de la mixité en entreprise	Oddo-BHF	Aline Crépin
20 novembre 2025	Inégalités femmes-hommes : biais invisibles, qui tient les rênes ?	Neoma Alumni et WO.MEN by Neoma	Laurent Depond
18 décembre 2025	La santé des femmes au travail	Les jeudis de 2GAP	Marine Darnault

RENDEZ-VOUS ET RÉUNIONS

Pages de l'Égalité

Date	Personnes présentes
------	---------------------

27/10/2025	Hana Foughali, Audrey Richaud, Aline Jalliet, Catherine Vidal, Muriel Salle, Salomé Becouarn
------------	----------------------------------------------------------------------------------------------

Collection Egale à Égal

Date	Personnes présentes
27/10/2025	Hana Foughali, Audrey Richaud, Aline Jalliet, Catherine Vidal, Muriel Salle, Salomé Becouarn

Leadership et plafond de verre

Date	Personnes présentes
09/01/2025	Foughali Hana, Khadri Sirine, Moeung Marina
23/01/2025	Hana Foughali, Aline Jalliet, Sirine Khadri, Moeung Marina
08/04/2025	Hana Foughali, Sirine Khadri, Camille Lepriol
22/05/2025	Sirine Khadri, Marina Moeung, Hana Foughali, Aline Jalliet
20/06/2025	Hana Foughali, Marina Moeung, Salomé Becouarn
01/07/2025	Aline Jalliet, Hana Foughali, Marina Moeung, Salomé Becouarn.
28/08/25	Audrey Richaud, Hana Foughali, Aline Jalliet, Salomé Becouarn
07/10/25	Hana Foughali, Salomé Becouarn, Audrey Richaud
27/10/2025	Hana Foughali, Aline Jalliet, Audrey Richaud, Salomé Becouarn
19/11/25	Aline Jalliet, Hana Foughali, Salomé Becouarn, Audrey Richaud
03/12/2025	Aline Jalliet, Hana Foughali, Salomé Becouarn, Audrey Richaud
19/12/2025	Aline Jalliet, Hana Foughali, Salomé Becouarn, Audrey Richaud

Education et Insertion professionnelle des jeunes

Date	Personnes présentes
29/10/2025	Hana Foughali, Mathilde Haulon, Aline Crépin, Audrey Richaud

Santé des femmes au travail

Date	Personnes présentes
------	---------------------

23/01/2025	Marine Darnault, Marina Moeung, Sirine Khadri
08/04/2025	Marine Darnault, Marina Moeung, Sirine Khadri
20/06/2025	Marine Darnault, Salomé Becouarn
28/08/25	Marine Darnault, Salomé Becouarn, Audrey Richaud
07/10/25	Marine Darnault, Salomé Becouarn, Audrey Richaud
19/11/25	Marine Darnault, Salomé Becouarn, Audrey Richaud

Bureau

Date	Personnes présentes
09/01/2025	Aline Crépin, Hana Foughali, Muriel Garnier, Sirine Khadri
07/02/2025	Aline Crépin, Hana Foughali, Muriel Garnier, Sirine Khadri
21/02/2025	Aline Crépin, Hana Foughali, Muriel Garnier, Sirine Khadri
07/03/2025	Aline Crépin, Hana Foughali, Muriel Garnier, Sirine Khadri
21/03/2025	Aline Crépin, Hana Foughali, Muriel Garnier, Sirine Khadri
25/04/2025	Aline Crépin, Hana Foughali, Muriel Garnier, Sirine Khadri
04/05/2025	Aline Crépin, Hana Foughali, Muriel Garnier, Sirine Khadri
25/05/2025	Aline Crépin, Hana Foughali, Muriel Garnier, Sirine Khadri
02/06/2025	Aline Crépin, Hana Foughali, Muriel Garnier, Sirine Khadri
16/06/2025	Aline Crépin, Hana Foughali, Muriel Garnier, Sirine Khadri
13/06/2025	Aline Crépin, Hana Foughali, Muriel Garnier, Sirine Khadri
27/06/2025	Aline Crépin, Hana Foughali, Muriel Garnier, Sirine Khadri
11/07/2025	Aline Crépin, Hana Foughali, Muriel Garnier, Sirine Khadri
25/11/2025	Aline Crépin, Hana Foughali, Muriel Garnier, Sirine Khadri
06/08/2025	Aline Crépin, Hana Foughali, Muriel Garnier, Audrey Richaud
08/08/2025	Aline Crépin, Hana Foughali, Muriel Garnier, Audrey Richaud
14/08/2025	Hana Foughali, Audrey Richaud
20/08/2025	Muriel Garnier, Audrey Richaud
08/09/2025	Muriel Garnier, Audrey Richaud
10/09/2025	Muriel Garnier, Hana Foughali, Audrey Richaud
03/10/2025	Aline Crépin, Hana Foughali, Muriel Garnier, Audrey Richaud

19/12/2025	Hana Foughali, Muriel Garnier, Audrey Richaud, Salomé Becouarn
------------	----------------------------------------------------------------

COMMUNICATION ET DIFFUSION DE NOS TRAVAUX

Date	Média	Lien	Contenu	Détail
07/01/25	Instagram	https://www.instagram.com/p/DEhqfKVsrTA/?img_index=1	Post de vœux 2025.	Message de la présidente de l'association à l'occasion du Nouvel An 2025.
08/01/25	Instagram	https://www.instagram.com/p/DEknu0ZCzch/	Post d'invitation pour le retour de la saga de l'égalité femmes-hommes.	Événement Égale à Égal – Saison 2 à la Librairie des femmes à Paris. Échange et présentation de la collection ainsi que de l'ouvrage « BD : les femmes sortent de leur bulle ».
09/01/25	Instagram	https://www.instagram.com/p/DEnMjEgCN1o/	Post événement du 31/01/2025 à Lyon : Leadership et plafond de verre. « Sexisme au travail : quelles réalités au-delà du plafond de verre ? »	Événement sur les parcours de femmes cadres ayant surmonté le plafond de verre et sur l'analyse des inégalités de genre persistantes dans l'accès aux postes à responsabilités.
09/01/25	Instagram	https://www.instagram.com/p/DEpxbAxCsHc/	Post de la Page de l'égalité pour le 30/01/25 à la Librairie « Femmes au travail : le corps en question ».	Intervention de Hana Foughali et Muriel Salle sur le corps des femmes au travail.
21/01/25	Instagram	https://www.instagram.com/p/DFFTfVOJMeM/	Post événement sur les interviews de Muriel Garnier, Laurent Depond et Corinne Hirsch.	Témoignage de membres du Laboratoire de l'Égalité et invitation à la soirée de retour de la collection Égale à Égal.
21/01/25	Youtube	https://www.youtube.com/watch?v=evBz133dubA&t=12s	Evènement - La relance de notre collection Égale à Égal & focus sur le Festival d'Angoulême !	Relance de la collection Égale à Égal et présentation du livre de Clara Authiat sur les femmes dans la bande dessinée, en écho au Festival d'Angoulême et aux enjeux d'égalité et de lutte contre les violences sexistes dans le milieu de la BD.
22/01/25	Instagram	https://www.instagram.com/p/DFIsM_YN5Ft/	Post de remerciement sur l'événement de	Événement de lancement de l'ouvrage « Bande dessinée : les femmes sortent de leur bulle. Une

		?img_index=1	relance de la collection Egale à Egal.	histoire mixte du 9e art » et discussion sur le retour de la collection.
30/01/25	Youtube	https://www.youtube.com/watch?v=uOZIBFKgNRo&t=3693s	Episode des Pages de l'Égalité, Librairie à Soi.e de Lyon	"Femmes au travail : le corps en questions" : la place du corps féminin dans le monde professionnel.
31/01/25	Instagram	https://www.instagram.com/p/DFffq2DNJEr/	Publication autour du livre « Bande dessinée : les femmes sortent de leur bulle. Une histoire mixte du 9e art ».	Présentation du livre de Clara Authiat dans la collection Égale à Égal à l'occasion du festival d'Angoulême. Ce livre explore la place des femmes dans le monde de la BD.
03/02/25	Instagram	https://www.instagram.com/p/DFnkqhCt9xz/?img_index=1	Retour sur l'épisode du 30/01/25 des Pages de l'Égalité à la Librairie À Soi.e de Lyon.	Résumé de l'événement « Femmes au travail : le corps en questions » et de l'intervention de Hana Foughali et Muriel Salle.
04/02/25	Instagram	https://www.instagram.com/p/DFqJRnnNFmW/?img_index=1	Retour sur l'événement du 31/01/25 à Lyon sur le leadership et le plafond de verre.	Résumé de l'événement ainsi que de l'intervention de Hana Foughali sur le sujet du plafond de verre. Présence de certains membres tels que : Aline Crépin, Aline Jalliet, Sirine Khadri et Marina Moeung.
12/02/25	Instagram	https://www.instagram.com/p/DF-mX37t10Q/	Retour sur la relance de la collection Égale à Égal et focus sur le Festival d'Angoulême le 21/01/25.	Événement organisé par le Laboratoire de l'Égalité autour de la relance de la collection et de la sortie de l'ouvrage de Clara Authiat « Bande dessinée : les femmes sortent de leur bulle. Une histoire mixte du 9e art ».
20/02/25	Instagram	https://www.instagram.com/p/DGTV9QGtVMt/	Post sur la santé des femmes et travail : un impact invisible mais bien réel sur la santé. Pourquoi les femmes paient-elles le prix fort ? » .	Présentation de l'article sur une enquête menée par le Laboratoire de l'Égalité portant sur les statistiques relatives au rapport entre le travail et la santé des femmes actives.
21/02/25	Instagram	https://www.instagram.com/p/DGTV-iLNNMS/?img_index=1	Post invitation à un atelier sur la santé des femmes au travail le 19/03/25 à Chartres.	Événement atelier de sensibilisation à la santé des femmes au travail, visant à échanger sur les défis rencontrés et à proposer des actions concrètes pour un environnement professionnel plus inclusif.
06/03/25	Instagram	https://www.instagram.com/p/DG3ZGBdtnml	Post rappel sur le guide de bonnes pratiques de l'IA en	Le guide montre que l'IA peut reproduire et amplifier les inégalités de genre si elle n'est pas

		/	Entreprise	encadrée, et propose des actions concrètes pour les entreprises afin de limiter les biais et promouvoir une IA plus égalitaire.
08/03/25	Instagram	https://www.instagram.com/p/DG7ryOPNegp/?img_index=1	Post pour la Journée des Droits des femmes.	Le Laboratoire de l'Égalité rappelle son engagement en faveur de l'égalité femmes-hommes à travers sa collection d'ouvrages qui sensibilise aux inégalités et propose des pistes d'action plus justes et inclusives.
11/03/25	Instagram	https://www.instagram.com/p/DHEQpg_y_Qe/	Post témoignages sur de jeunes adultes aidant.es (18-27 ans)	Appel à témoignages sur les jeunes aidant.es afin de mieux comprendre leur situation, sensibiliser les acteurs concernés et proposer des solutions adaptées à leurs enjeux personnels, scolaires et professionnels.
12/03/25	Instagram	https://www.instagram.com/p/DHHJxnrNUOg/	Post rappel sur le guide de bonnes pratiques de l'IA en école.	Former davantage de femmes aux métiers de l'IA afin de réduire les inégalités de genre dans ce secteur, et proposer des actions pour renforcer la mixité et garantir une IA plus éthique et inclusive.
14/03/25	Instagram	https://www.instagram.com/p/DHL_avctIDb/	"Women APEC WEEKS: cadre au féminin", du 10 au 21 mars 2025.	Le Laboratoire de l'Égalité a participé aux Women Apec Weeks organisées par l'Apec pour débattre du rôle des femmes dans l'IA et promouvoir une IA plus inclusive à travers un webinaire dédié aux enjeux d'égalité et de mixité dans ce secteur.
20/03/25	Instagram	https://www.instagram.com/p/DHbcPrduL72/?img_index=1	Mention de l'ouvrage « Bande dessinée : les femmes sortent de leur bulle. Une histoire mixte du 9e art » dans le magazine Avantages.	Remerciement au magazine <i>Avantages</i> pour la mise en lumière de l'ouvrage de Clara Authiat issu de la collection Égale à Égal, qui interroge la place des femmes dans la bande dessinée et contribue à valoriser les autrices et créatrices.
27/03/25	Instagram	https://www.instagram.com/p/DHs8EtVNd92/?img_index=1	Événement du 25/03/25 d'Agir pour l'Égalité : « Femmes et gouvernance :	Participation à l'événement sur la gouvernance féminine au cours duquel Aline Crépin a souligné les

			pour plus de femmes à la tête des organisations ».	obstacles à l'accès des femmes aux postes de direction ainsi que les travaux menés pour promouvoir le leadership féminin et une intelligence artificielle plus égalitaire.
31/03/25	Instagram	https://www.instagram.com/p/DH3qEIMNocn/?img_index=1	Retour sur l'événement à Chartres le 19/03/25 : « La santé des femmes au travail ».	Le Laboratoire de l'Égalité a organisé un événement consacré à la santé des femmes au travail, réunissant expert-e-s et acteurs locaux pour échanger sur les enjeux spécifiques et présenter une enquête ainsi qu'un rapport sur ce sujet.
02/03/25	Instagram	https://www.instagram.com/p/DH8zt_Gt4Yn/	Retour sur l'événement du 31/01/25 à Lyon sur « Leadership et plafond de verre : quelles réalités au-delà du plafond de verre ? ».	Résumé de l'événement sur le sexisme au travail et le leadership féminin, mettant en lumière les témoignages et réflexions d'expertes sur les enjeux du plafond de verre.
03/03/25	Instagram	https://www.instagram.com/p/DH_YbJ5NAP9/	Post podcast : « Comment relever les défis de la santé des femmes au travail ? ».	Participation d'Aline Crépin au podcast d'Harmonie Mutuelle sur une étude menée par Verian pour le Laboratoire de l'Égalité sur la santé des femmes au travail.
09/04/25	Instagram	https://www.instagram.com/p/DIO1QVvNmSs/	Post interview de Delphine Guyard Meyer sur « Leadership et plafond de verre : quelles réalités au-delà du plafond de verre ? ».	Le Laboratoire de l'Égalité a mis en avant le témoignage d'Anne-Sophie Coulon sur les enjeux du plafond de verre et de l'égalité professionnelle, dans le cadre des travaux de son groupe « Leadership et plafond de verre » visant à encourager la mixité et l'accès des femmes aux postes à responsabilités.
15/04/25	Instagram	https://www.instagram.com/p/DleVkMgN3v4/?img_index=1	Mention du groupe « Leadership et plafond de verre » dans le magazine Marie Claire.	Le 25/03/25, le Laboratoire de l'Égalité a participé à l'événement d'Agir pour l'Égalité : « Femmes et gouvernance : pour plus de femmes à la tête des organisations ». Le magazine a fait mention des travaux du Laboratoire de l'Égalité dans ses pages.
16/04/25	Instagram	https://www.instagram.com/p/Dlg2zYUtG8P/	Post interview d'Evelyn Vosnard sur « Leadership et plafond de verre :	Le Laboratoire de l'Égalité a mis en avant le témoignage d'Eveyn Vosnard sur les enjeux du plafond de verre et de l'égalité

			quelles réalités au-delà du plafond de verre ? ».	professionnelle, dans le cadre des travaux de son groupe « Leadership et plafond de verre » visant à encourager la mixité et l'accès des femmes aux postes à responsabilités.
17/04/25	Instagram	https://www.instagram.com/p/Dijbn6xNyCD/	Post pour une pétition en faveur de l'égalité et de l'inclusion en entreprise.	L'égalité et l'inclusion ont été rappelées comme des principes garantissant l'accès au travail et l'épanouissement. Cependant, ces valeurs sont menacées. Le Laboratoire de l'Égalité incite son public à signer une pétition appelant à défendre une société plus juste.
22/04/25	Instagram	https://www.instagram.com/p/DlwTTqWtn1J/?img_index=1	Retour sur la rencontre du 31/01/25 à Lyon sur « Sexisme au travail : quelles réalités au-delà du plafond de verre ? ».	Post qui rappelle l'événement du 31 janvier.
23/04/25	Instagram	https://www.instagram.com/p/Dly4YfeN-4K/	Post interview de Laurence Doumba Kinda sur « Leadership et plafond de verre : quelles réalités au-delà du plafond de verre ? ».	Lors de l'événement de janvier organisé à Lyon en partenariat avec l'Apec, Laurence Doumba Kinda, responsable du Centre APEC Lyon, avait expliqué les raisons de l'accueil du Laboratoire de l'Égalité et partagé sa vision des leviers permettant de faire progresser l'égalité professionnelle.
25/04/25	Instagram	https://www.instagram.com/p/DI32HfENhFP/	Post invitation pour une rencontre à la Cité Audacieuse le 20/05/25, sur « La stratégie des alliances: leier de mixité ».	À l'occasion d'un événement consacré à la mixité professionnelle, le Laboratoire de l'Égalité, Open Mentoring Network et Le WIT Network France avaient présenté des outils concrets, tels que le mentorat et la sororité, pour favoriser une transformation durable dans des secteurs encore peu mixtes, notamment la tech.
30/04/25	Instagram	https://www.instagram.com/p/DJE4RTwtIRb/	Annonce de la participation du Laboratoire de l'Égalité le 06/05/25 à la Cité Audacieuse pour la table ronde : « Approche féministe du développement des IA : invisibilisation	Le post rappelle que les femmes sont peu présentes dans le secteur de l'IA. Il dit aussi que cela engendre des inégalités et des stéréotypes dans les technologies que nous utilisons.

			et pouvoir d'agir ».	
05/05/25	Instagram	https://www.instagram.com/p/DJRx72JtJmQ/	Invitation pour le 20/05/25 à la Cité Audacieuse sur « La stratégie des alliances : levier de mixité ».	Post sur une rencontre pour partager des solutions concrètes afin de favoriser la mixité dans des secteurs très masculins comme la tech.
06/05/25	Instagram	https://www.instagram.com/p/DJUWtXMNaN/	Appel au don.	Post pour soutenir financièrement le Laboratoire et ses groupes de recherches.
09/05/25	Instagram	https://www.instagram.com/p/DJcFDogth1D/?img_index=1	Retour sur la Table ronde du 06/05/25.	Résumé de l'événement et remerciement collectif aux participant.es.
13/05/25	Instagram	https://www.instagram.com/p/DJmRcYTtZYU/	Post rappel livre de la collectionl.	Post rappel pour « Femmes et cinéma, sois belle et tais-toi » de Brigitte Rollet, de la collection « Égale à Égal ».
22/05/25	Instagram	https://www.instagram.com/p/DJ9m5mntoaz/?img_index=1	Post Ordre de la Légion d'honneur.	Remise de médaille à Laurent Depod par Brigitte Grésy, le 20/05/25
23/05/25	Instagram	https://www.instagram.com/p/DKALnoqtAjV/?img_index=1	« La stratégie des alliances : levier de mixité »	Remerciement collectif de l'événement du 20/05/25 à Paris.
30/05/25	Instagram	https://www.instagram.com/p/DKSNOg2NhsI/?img_index=1	Retour sur l'événement du 25/03/25.	Invitation à lire le numéro de juin de Marie Claire "Femmes gouvernance: plus de femmes à la tête des organisations". Et retour sur l'intervention d'Aline lors de l'événement.
06/06/25	Instagram	https://www.instagram.com/p/DKkLU7KtWPp/?img_index=1	« Femmes en colère : pas assez, jamais comme il faut ? »	Invitation à l'événement du 26/06/25.
09/06/25	Instagram	https://www.instagram.com/p/DKr5xUpNQ1C/?img_index=1	Présentation de Gisèle Szczygla.	Présentation des ouvrages et recherches de Gisèle Szczyglak, présente lors de l'événement du 26/06/25.
13/06/25	Instagram	https://www.instagram.com/p/DK2OEH_twWV/?img_index=1	Intervention au Lycée privé des Petits champs	Retour sur l'intervention du Laboratoire de l'Égalité auprès de classes de BTS du 03 au 05/06/25.
	LinkedIn	https://www.linkedin.com/		

		kedin.com/feed/update/urn:li:activity:733932068917211545Z		
17-20/06/25	Instagram	https://www.instagram.com/p/DLAKlRytuez/?img_index=1	QVT 2025: Et si on parlait du poids de la charge mentale des femmes au travail ?	Plusieurs posts ont été publiés à l'occasion de la Semaine de la QVT 2025 sur « Et si on parlait du poids de la charge mentale des femmes au travail ? ».
22/06/25	Instagram	https://www.instagram.com/p/DLNDcfsNY73/	Événement "Furieuses".	Invitation à l'événement « Femmes en colère : pas assez, jamais comme il faut ? » le 26/06/25 à la Cité Audacieuse.
30/06/25	Linkedin Instagram	https://www.linkedin.com/feed/update/urn:li:activity:7345473728379535361 https://www.instagram.com/p/DLh7kGNtvRH/?img_index=1	«Femmes en colère» retour	Retour sur l'événement du 26/06/25 : « Femmes en colère : trop, pas assez, jamais comme il faut ? »
01/07/25	Linkedin	https://www.linkedin.com/feed/update/urn:li:activity:7345843664759259140	« L'égalité femme-homme en entreprise : réinventer les équilibres » invitation.	Invitation et participation du Laboratoire de l'Égalité à Paris le 07/07/25 pour l'événement « L'égalité femme-homme en entreprise : réinventer les équilibres ».
16/07/25	Instagram Linkedin	https://www.instagram.com/p/DMKlBjdNoZh/?img_index=1 https://www.linkedin.com/feed/update/urn:li:activity:7351196411574534145	« L'égalité femme-homme en entreprise : réinventer les équilibres » retour.	Retour sur le 07/07/25 pour l'événement « L'égalité femme-homme en entreprise : réinventer les équilibres ».
01/10/25	Instagram	https://www.instagram.com/p/DPRd0hDjW3/?img_index=1	Post d'anniversaire.	15e anniversaire du Laboratoire de l'Égalité.
04/10/25	Instagram	https://www.instagram.com/p/DPYastoDfhO/	« Leadership et plafond de verre » invitation.	Invitation à une soirée le 15/10/25 à la Cité Audacieuse sur « Leadership et plafond de verre ».

22 oct. 2025	Youtube	https://www.youtube.com/watch?v=XtwYaP4CtiE&t=433s	Restitution des travaux Leadership et le Plafond de verre.	Présentation de la parole de nombreuses femmes cadres et dirigeantes confrontées, au quotidien, aux obstacles à l'égalité professionnelle. Présentation de leurs propositions pour faire évoluer les pratiques dans le monde du travail.
05/11/25	Instagram	https://www.instagram.com/p/DQq1NSTjbHz/?img_index=1	« Femmes et santé : toujours une affaire d'hommes ? ».	Lancement du livre « Femmes et santé : toujours une affaire d'hommes ? » le 26/11/25.
21/11/25	Instagram	https://www.instagram.com/p/DRUcT6IDUru/?img_index=1	« La santé des femmes au travail » événement.	Participation à l'événement sur « La santé des femmes au travail » à Nantes.
26 nov. 2025	Youtube	https://www.youtube.com/watch?v=VoQ8bWt9iXI&t=4589s	Lancement de l'ouvrage "Femmes et santé : toujours une affaire d'hommes ?" de Muriel Salle et Catherine Vidal	Un ouvrage essentiel qui analyse de manière claire et accessible les inégalités entre les femmes et les hommes dans le domaine de la santé. Il analyse les stéréotypes de genre, l'histoire de la médecine et l'organisation actuelle du système de soins influencent encore aujourd'hui le diagnostic, la prise en charge et l'état de santé des femmes.
28/11/25	Instagram	https://www.instagram.com/p/DRmd0tVDdHS/?img_index=1	« Femmes et santé : toujours une affaire d'hommes ? » retour.	Retour sur le lancement du livre « Femmes et santé : toujours une affaire d'hommes ? ».
01/12/25	Instagram	https://www.instagram.com/p/DSDAWk4DYq7/	Numérisation de la collection.	Annonce de la numérisation de la collection « Égale à Égal ».
12/12/25	Instagram	https://www.instagram.com/p/DKKhBi0Dewm/	« Femmes et santé : toujours une affaire d'hommes ? » numérisation.	Annonce du livre « Femmes et santé : toujours une affaire d'hommes ? » format Ebook.
19/12/25	Instagram	https://www.instagram.com/p/DSc7KmajSzi/	« Femmes et santé : toujours une affaire d'hommes ? ».	Rappel pour commander le livre: « Femmes et santé : toujours une affaire d'hommes ? ».